

## 環境、社會及管治報告

### 關於本公司

潼關黃金集團有限公司（「本公司」）及其附屬公司（統稱「本集團」、「我們」或「我方」）主要從事(i)黃金勘探、開發及開採生產活動，及(ii)黃金回收，包括購買舊黃金、精煉及銷售金錠。

環境、社會及管治（「環境、社會及管治」）概念對全球商業發展愈趨重要。於二零二一年三月，中國出台《中華人民共和國國民經濟和社會發展第十四個五年規劃和2035年遠景目標綱要》，重申其實施可持續發展戰略、完善促進生態文明建設之機制、構建生態文明體系、加快綠色經濟社會繁榮發展及向建設美麗中國的目標邁進之決心及雄心。於二零二三年七月，全國生態環境保護大會進一步強調未來五年建設美麗中國的重要性。

作為負責任的黃金開採企業，本集團秉持與環境、社會及管治相關的負責任黃金開採原則，致力實施其可持續發展策略，並於業務營運中履行其環境及社會責任。為了促使業務更具可持續發展能力及更加穩健，我們竭力在此三方面脫穎而出。

為實現負責任之黃金開採實踐及提高環境、社會及管治表現，我們考慮到環境保護以及僱員、與其業務活動相關之合作夥伴及社區之社會福祉。因此，我們已一直作出全面而持續之努力，涵蓋各個部門並引入高水平外部協作、強健管治及高效項目管理。

### 董事會訊息

各位尊敬之持份者：

本集團深知，倘不重視或不採取切實行動從可持續發展角度規範業務運營，採礦業會對自然環境及人類健康造成巨大影響。作為持續成長之黃金開採運營商，本集團意識到其企業社會責任，並致力運用創新之解決方案優化商業模式及降低對社會及環境之潛在負面影響。我們專注於將可持續性納入其業務策略及宗旨核心，且重要的是，藉此推動穩健及可持續發展。環境、社會及管治思維、原則及最佳常規被納入日常運營，以提升長期戰略價值。此外，我們定期設定及檢討目標，以透明方式匯報其進展，定期完善本集團的管理方針。

## 環境、社會及管治報告

### 董事會訊息 (續)

#### 履行環保責任

於二零二零年，中國設定力爭二零三零年前實現碳達峰、二零六零年前實現碳中和的國家目標。此外，國家正在推動採礦業向低碳營運計劃轉型。

考慮到綠色金屬需求不斷增高及國家鼓勵行業的低碳發展，本集團積極推動脫碳。為了保持競爭優勢，本集團注重設定碳目標及制定氣候政策，相關目標及政策用作管理本集團之管理方針及業務運營，以緩解及適應氣候變化。

為實現「生產、生活、生態」一體化，本集團持續打造及完善其環境管理體系。我們學習及採納政府之最新監管規定，包括《固體礦產尾礦分類》、《固體礦產選冶試驗樣品配製規範》、《礦山固體廢棄物資源化利用指標及計算方法》。同時，我們組成內部團隊以監察及控制潛在之環境相關風險。環保及績效監測專責小組已成立，以發展一個由企業領導及其他人員組成之企業環保網絡，並召開相關會議進行內部討論。內部專責小組(包括經理及精心挑選之技術人員)具備必要專業技術及知識，負責整體環保工作。

為履行環保資料歸檔並及時向管理層匯報，全體部門及僱員認真遵守相關政策及法規、組織開展內部環境監測、掌握原始記錄、建立環保設施運行台賬及履行其責任。

#### 關懷員工福祉

確保員工及社區的健康及安全是我們的首要重任。奉行「以人為本、生命第一」之核心價值，本集團設立內部機制及組建團隊，負責協調營運應對措施及啟動保護協議。我們嚴格遵守其經營所在司法權區之安全法規，包括《中華人民共和國安全生產法》。

本集團致力在內部建立及提倡安全文化，為全體員工提供安全工作場所、優質設備以及有關職業健康及安全之全面培訓。本集團積極開展風險管理，並將危害識別納入其所有運營流程。

我們不會將環境、社會及管治僅視為一項合規要求，而是將其視作一種能創造價值之具有前瞻性及可持續的方針。未來，我們旨在開拓更多可持續增長良機，促使本集團價值鏈脫碳，並擴大本集團對社會之正面影響力。

最後，我們謹藉此機會感謝全體僱員一直奉行我們之價值觀及原則，並在此向持份者社區之通力合作及鼎力支持致以謝意。我們欣然提呈二零二四財政年度之環境、社會及管治報告，當中展示本集團於可持續發展道路上之進展，以及在帶領整個行業邁向負責任開採方面之不懈努力。

潼關黃金集團有限公司董事會  
二零二五年三月二十四日

## 環境、社會及管治報告

### 關於本報告

本集團欣然呈列其第十一份環境、社會及管治報告（「本報告」），以闡述可持續發展之措施、計劃及表現。

本報告的資料乃透過官方文件及統計數據、根據相關政策提供有關監督、管理及營運之綜合資料、基於報告框架之內部定量及定性問卷調查，以及本集團不同附屬公司提供之可持續發展實踐收集。

### 報告範圍及期間

本報告呈列我們自二零二四年一月一日至二零二四年十二月三十一日（「報告期」）的環境、社會及管治表現。除非另有指明，否則本報告的報告範圍與去年相同，涵蓋本集團黃金開採業務、辦公室運作及黃金回收業務之主要業務活動及管理政策。

### 報告標準及原則

本報告乃嚴格遵循香港聯合交易所有限公司（「聯交所」）證券上市規則附錄C2—環境、社會及管治報告指引（「指引」）項下之規定而編製。

本報告的編製遵循指引中列出的報告原則：

重要性	<p>本報告的報告範圍已設定，並根據重要性原則釐定重大環境、社會及管治主題。</p> <p>於報告編製過程中採用整體方法，以編製具有價值、可信及有用的環境、社會及管治報告。</p>
量化	<p>本集團的關鍵績效指標（「關鍵績效指標」）在適用情況下以量化方式披露，以全面反映本集團的環境、社會及管治表現。數據乃參考聯交所《如何編製環境、社會及管治報告》中《附錄二：環境關鍵績效指標匯報指引》及《附錄三：社會關鍵績效指標匯報指引》收集和計算。</p>
一致性	<p>採用一致的方法、數據收集及計算方式，從而長期對環境、社會及管治數據進行有意義的比較。</p> <p>溫室氣體排放數據已根據廣泛認可的標準編製，包括聯交所發佈之《如何編製環境、社會及管治報告—附錄二：環境關鍵績效指標匯報指引》及《二零零六年IPCC國家溫室氣體清單指南》之建議。</p>

## 環境、社會及管治報告

### 關於本報告 (續)

#### 查閱本報告

本報告有英文和中文版本，並已上載至聯交所網站及本公司官方網站(<http://www.tongguangold.com>)。如有任何歧義或不一致之處，概以英文版本為準。

#### 持份者回饋

歡迎持份者提供回饋及意見，以提升及加強本集團的環境、社會及管治方針和表現。持份者可以透過郵寄至下列地址，與本集團分享意見和作出評論：

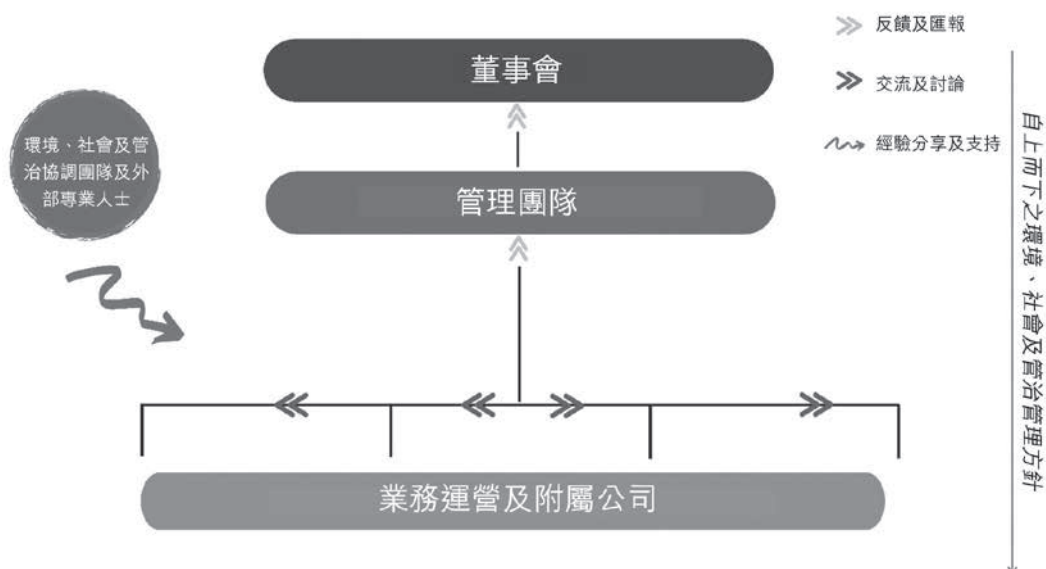
郵寄地址：香港灣仔港灣道1號會展廣場辦公大樓27樓2707A室

### 可持續發展的管治

本集團為所有持份者創造長期價值，秉承以下可持續發展原則，在所有業務運營和決策中納入並考慮環境、社會及管治元素：

- 推進環境教育
- 完善環境管理體系
- 加強評估及監督
- 優化管治框架
- 實施環境目標責任制
- 探索清潔能源應用
- 建設綠色企業文化
- 加快技術轉型及創新；及
- 推行集約化治污模式

本集團致力建立良好企業管治，推動環境、社會及管治管理，並極力將環境、社會及管治風險及機遇納入企業風險管理系統。考慮到環境、社會及管治的重要性，本集團制定了從上而下的管理方針。



## 環境、社會及管治報告

### 可持續發展的管治 (續)

#### 董事會

本公司董事會(「董事會」)對監督及確保有關環境、社會及管治政策報告及其他事宜之執行情況及成效承擔主要及最終責任。環境、社會及管治風險管理的實施效果以明確指標持續監督及監控。董事會透過董事會會議及管理團隊口頭匯報，定期檢討本集團實現目標之進展情況。

在內部團隊及外部專業人士之支持下，董事會監督本集團之環境及社會風險評估。根據重要性評估結果，我們就重大環境、社會及管治議題對創造長期價值之潛在影響進行評估、優先排序及管理。為促進將環境、社會及管治考慮因素納入業務決策過程，我們自上而下地推動以環境、社會及管治為導向之企業文化。

#### 管理團隊

管理團隊主要負責識別、評估、匯總及處理運營中環境、社會及管治相關風險，以及監督所有僱員有效執行本集團政策。更重要的是管理團隊在保持董事會與一線員工之有效率及有效益的溝通方面發揮重要作用。

在董事會之領導及相應管理團隊之指導下，本集團之可持續發展戰略已逐漸於其業務運營中貫徹執行。在面對各種環境、社會及管治風險時會採取不同的方法。本集團持續檢討及調整可持續發展政策，以符合最新監管要求，滿足持份者期望，並使本集團的實踐符合可持續發展轉型之要求。

此外，本集團亦委聘獨立顧問Riskory Consultancy Limited協助編製報告，並提供環境、社會及管治及碳中和相關的顧問服務。

有關我們企業管治的詳情，請參閱二零二四年年報的「企業管治報告」。



## 環境、社會及管治報告

### 持份者參與

持份者之意見對本集團的運營及管理至關重要，因此我們高度重視持份者之回饋意見。於報告期內，本集團持續與其持份者溝通，並對彼等之重大關注事宜及時作出回應。

為確保與主要的持份者群體維持無障礙溝通，本集團利用各種平台及維持不同的溝通渠道，如下所示：

持份者	預期及關注事項	溝通渠道
政府及監管機構	<ul style="list-style-type: none"><li>— 遵守法律及法規</li><li>— 反貪污政策</li></ul>	<ul style="list-style-type: none"><li>— 監察遵守地方法律及法規之情況</li><li>— 常規報告及繳納稅項</li></ul>
股東	<ul style="list-style-type: none"><li>— 投資回報</li><li>— 企業管治</li><li>— 業務合規</li></ul>	<ul style="list-style-type: none"><li>— 定期報告</li><li>— 公佈</li><li>— 股東大會</li><li>— 本集團之官方網站</li></ul>
僱員	<ul style="list-style-type: none"><li>— 僱員薪酬及福利</li><li>— 職業生涯發展</li><li>— 工作場所健康及安全</li><li>— 環保教育</li><li>— 內部溝通順暢</li></ul>	<ul style="list-style-type: none"><li>— 表現評估</li><li>— 定期會面及培訓</li><li>— 電郵、通告板、熱線及僱員與管理層之團建活動</li></ul>
客戶	<ul style="list-style-type: none"><li>— 產品質素保證</li><li>— 保障客戶私隱及權利</li></ul>	<ul style="list-style-type: none"><li>— 客戶滿意度調查</li><li>— 會面及實地考察</li><li>— 客戶服務熱線及電郵</li></ul>
供應商	<ul style="list-style-type: none"><li>— 公平公開採購</li><li>— 雙贏合作</li><li>— 環保</li><li>— 保護知識產權</li><li>— 堅持可持續發展</li></ul>	<ul style="list-style-type: none"><li>— 公開招標</li><li>— 合約及協議</li><li>— 供應商滿意度評估</li><li>— 電話討論</li><li>— 會面及實地考察</li><li>— 同業座談會</li></ul>
公眾	<ul style="list-style-type: none"><li>— 參與社區活動</li><li>— 商業操守</li><li>— 環保意識</li><li>— 包裝材料消耗</li></ul>	<ul style="list-style-type: none"><li>— 媒體見面會及詢問回應</li><li>— 公共福利活動</li></ul>

環境、社會及管治報告

重要性評估

本集團已進行年度內部檢討，以識別持份者對環境、社會及管治議題的關注和感興趣事項。為了達成本集團的永續發展計劃和目標，我們將根據重要性評估結果調整我們的業務策略及可持續發展措施。我們採用三個步驟確認重要議題：

1. 識別
- 根據上年度的評估結果及考慮到聯交所的監管趨勢、永續性會計準則委員會(SASB)之披露議題標準、MSCI環境、社會及管治行業重要性地圖以及同業公司之重要議題，從環境、社會及管治等三大核心中識別出41項環境、社會及管治議題。
2. 檢討
- 本集團檢討及評估已識別之環境、社會及管治議題，以決定每項議題的整體重要性級別及得出優先排序清單。
3. 確認
- 對環境、社會及管治議題的重要性級別進行調整與確認。於報告期內共有7項議題被列為最高重要性。評估結果有助提升可持續發展決策，並在本報告中予以披露。

環境、社會及管治議題		重要性程度
環境		
土地使用、生態系統及生物多樣性		最重要
緩解及適應氣候變化		
溫室氣體排放		重要
空氣污染		
固體廢物管理		
能源管理		
水及廢水管理		
材料管理		
可再生及清潔能源		
地方環保		
包裝材料管理		相關
社會		
職業健康與安全		最重要
與供應商之溝通及參與		
供應鏈社會風險(如人權或貪污)管理		
商業道德及反貪污		

## 環境、社會及管治報告

### 重要性評估 (續)

#### 3. 確認 (續)

多元組成及平等機會	重要
僱員薪酬及福利	
僱員發展及培訓	
避免童工及強制勞工	
勞工常規	
供應鏈環境風險(如污染)管理	
知識產權	
產品質素	
客戶私隱及數據安全	
綠色採購	相關
供應鏈材料採購及效率	
有關產品／服務的健康與安全	
客戶福利	
市場營銷及推廣	
有關產品／服務之標籤	
產品設計及生命週期管理	
可及性及可負擔性	
社區參與	
參與慈善活動	
促進當地就業	
支持當地經濟發展	
企業管治及其他	
應對重大事件風險能力	最重要
法律監管環境之管理(監管－合規管理)	重要
系統化風險管理(如金融危機)	
內部溝通及申訴機制	
商業模型對環境、社會、政治及經濟風險與機遇之適應性及靈活性	相關



## 環境、社會及管治報告

### 環境可持續性

#### 管理方法

本集團其中一項主要工作是平衡業務發展與生態保護。我們一直致力符合環保要求，並嚴格遵守香港及中國的所有相關法律及法規，包括但不限於：

- 《中華人民共和國環境保護法》；
- 二零一八年《中華人民共和國環境影響評價法》；
- 《中華人民共和國環境保護稅法》；
- 《中華人民共和國大氣污染防治法》；
- 《中華人民共和國水污染防治法》；
- 《中華人民共和國固體廢物污染環境防治法》；
- 《中華人民共和國環境噪聲污染防治法》；
- 《中華人民共和國節約能源法》；及
- 《中華人民共和國礦產資源法》。

為了識別及解決業務營運中的環境相關問題，專門的環保部門或環境生產保護部門由專業管理人員組成。於報告期內，本集團並不知悉對本集團有重大影響的任何重大違反有關氣體排放、向水及土地的排污、有害及無害廢棄物產生的法律及法規之行為。

## 環境、社會及管治報告

### 環境可持續性 (續)

#### A1. 排放

秉承「綠水青山就是金山銀山」之理念，本集團根據以下原則不斷踐行科學及綠色發展觀、遵守行業條例及慣例，並大力發展循環經濟：

源頭減量	過程控制	末端治理	資源利用化
------	------	------	-------

本集團根據黃金工業污染防治技術政策所建議之污染控制技術方法，採取不同措施有效減輕其對環境之負面影響。我們側重下列三項工作：

- 改善開採業務之能源效益；
- 開拓安裝環保設施之實際可行性；及
- 將能源資源由化石燃料模式轉型至低碳發展。

#### 廢氣排放

硫氧化物（「硫氧化物」）及氮氧化物（「氮氧化物」）及顆粒物（「顆粒物」）是開採過程、機械操作、車輛運輸及其他營運過程中燃燒燃料產生之主要空氣污染物。

於報告期內，廢氣排放數據如下：

廢氣排放 <sup>1</sup>	單位	二零二四年	二零二三年
硫氧化物	千克	4.1	2.7
氮氧化物	千克	1,069.6	323.2
顆粒物	千克	76.9	30.7

1. 廢氣排放僅包括運輸車輛廢氣之空氣污染物。

為了有效減少廢氣排放，我們鼓勵員工將汽油車輛更換為電動車輛並一起共乘。

## 環境、社會及管治報告

### 環境可持續性 (續)

#### A1. 排放 (續)

##### 溫室氣體排放

本集團產生的溫室氣體排放主要來自燃燒化石燃料、工業營運中消耗電力及煤。於報告期內，溫室氣體排放數據如下：

溫室氣體排放 <sup>1</sup>	單位	二零二四年	二零二三年
範圍一（直接排放）	噸二氧化碳當量	2,239	1,354
範圍二（能源間接排放）	噸二氧化碳當量	43,692	21,992
總溫室氣體排放	噸二氧化碳當量	45,931	23,346
密度 <sup>2</sup>	噸二氧化碳當量／ 營業額（百萬港元）	35.3	36.6

1. 上述匯報溫室氣體排放量所採用之方法是以聯交所之《如何編製環境、社會及管治報告－附錄二：環境關鍵績效指標匯報指引》、溫室氣體議定書企業準則、二零一九年EMEP/EEA空氣污染物排放清單指南－二零二二年三月更新及二零零六年IPCC國家溫室氣體清單指南為基礎。
2. 考慮到與黃金開採業務相比，黃金回收對環境的影響微不足道，我們認為使用黃金開採業務的營業額來計算密度將更可讓讀者評估我們的表現。

##### 廢物管理

本集團的有害廢物主要包括我們的黃金開採業務所產生的化學容器。至於無害廢物，主要包括黃金開採業務產生之尾礦及污泥及本集團日常產生的廢物。

於報告期內，有害及無害廢物數據如下：

	單位	二零二四年	二零二三年 <sup>1</sup>
有害廢物	噸	24.27	9.33
密度	噸／營業額（百萬港元）	0.02	0.01
無害廢物	噸	694,538	658,316
密度 <sup>2</sup>	噸／營業額（百萬港元）	533.12	1,032.34

1. 二零二三年之數據已重新表述，以確保一致性及可比性。
2. 考慮到與黃金開採業務相比，黃金回收對環境的影響微不足道，我們認為使用黃金開採業務的營業額來計算密度將更可讓讀者評估我們的表現。

## 環境、社會及管治報告

### 環境可持續性(續)

#### A1. 排放(續)

##### 香港辦公室

香港辦公室僅產生間接溫室氣體排放、城市固體廢物及廢水。於報告期內，概無產生有害廢物。

##### i. 溫室氣體排放

香港辦公室產生之間接溫室氣體排放主要由於耗用已購買的電力。儘管並非從事碳密集型業務，本集團香港辦事處已積極配合香港2030+氣候行動計劃，並支持香港在二零五零年前實現碳中和的目標。

本集團實施一系列措施減低其耗電量：

- 推廣使用多媒體系統及互聯網，藉此減少差旅次數及對差旅之依賴；
- 鼓勵員工盡量乘搭公共交通工具或共乘汽車；及
- 通過多項行動，包括避免不必要的打印。

有關本集團就節約用電及改善能源效益所採取之行動詳情，於下一分節「電力」及「其他能源資源」中進一步披露。

##### ii. 固體廢物

商業固體廢物是香港辦公室產生之主要固體廢物。香港辦公室使用集中擺放的垃圾桶，用以收集廢物。辦公室內外賣食品之包裝物料會收集作其他用途。辦公室之不可回收城市固體廢物由大廈物業管理人員處理，並最終由相關政府部門棄置於垃圾堆填區。

為了減少商業廢物，我們鼓勵員工在日常營運中改變行為習慣，推動廢物的減量、再用及循環利用。此外，香港辦公室於二零二五年二月成功申請「惜食香港約章」，以支持減少和回收廚餘。本集團亦提供有效的培訓及實施廢物分類系統。

##### iii. 廢水

商業廢水是香港辦公室產生之主要廢水。該廢水直接排入建築污水網絡，並由大廈物業管理處進行處理。為了減少辦公室之用水量，本集團採用各種有效措施，這些措施將在下一分節「水」中進一步說明。



本公司之「惜食約章」

## 環境、社會及管治報告

### 環境可持續性 (續)

#### A1. 排放 (續)

##### 黃金回收及黃金開採業務

此分部產生的排放量極少。黃金回收業務僅涉及通過從其他供應鏈企業購買舊黃金並由分包商精煉，生產實物金錠並進行買賣。此外，中國黃金開採業務辦事處亦涉及黃金回收業務。

於報告期內，本集團黃金開採業務的主要排放包括工業運營中耗電及燃燒化石燃料和煤炭產生的溫室氣體排放、硫氧化物、氮氧化物、煙霧、爐渣、塵埃、噪音、廢水、尾礦、礦產廢物、廢石及工人在開採過程中產生的生活廢物。

本集團通常根據政府規定就擴建設施及開採業務進行全面環境影響評估，以確保開採基地之所有排放能夠有效監督及管理。為了進一步降低環境影響，本集團根據國家標準採購除塵設備等營運設施，脫硫及脫硝裝置以及強化人員於建築營運方面的內部培訓及考核以提升內部環保意識。為減少廢物排放及引進水資源的綜合回收再用，於生產車間部署自動化技術及工藝。此外，本集團持續進行創新優化生產工藝，提升回收率。

#### 1. 廢氣及溫室氣體排放

開採業務(如爆破、牽引、粉碎及堆積礦石)中用電、消耗汽油以及塵埃是廢氣及溫室氣體排放的主要來源。開採及運輸礦石及其他固體廢物的重型機械產生廢氣。運送工人往返宿舍及開採基地的輕型汽車亦產生排放。

為了減少對周圍環境之負面影響，我們嚴格遵守國家及地方法規，制定及採納一系列內部政策及有效措施。就抑制及控制塵埃而言，本集團採用符合國家標準的專業設備及設施，包括袋裝除塵器及封閉式口罩，以確保工地之空氣質素達標。為了盡量減少開採基地及礦石運輸路線之塵埃，本集團已就礦場營運嚴格採納六項主要系統，包括使用濕式鑽孔及爆破以及於汽車上安裝灑水系統。

我們理解推動零碳能源及營運變革的重要性，採取多項措施減少業務的碳排放以減輕及適應氣候變化的後果。本集團挖掘低碳節能技術的相關商機，包括燃料轉換、探索可再生能源資源的利用，並將能源效益視為採購流程的一項重要標準。

有關減低開採業務產生之廢氣及溫室氣體排放的更多內部政策信息於「A.2 資源使用」內說明。



## 環境、社會及管治報告

### 環境可持續性 (續)

#### A1. 排放 (續)

##### 黃金回收及黃金開採業務 (續)

#### 2. 固體廢物

此業務分部主要包括工業固體廢物，包括尾礦、廢石、礦產加工廢物，以及其他有害及無害物料。於報告期內，紙張、玻璃及塑料製品是僱員產生之主要家用固體廢物，這些廢物由認可市政部門分類、回收及處理。

黃金開採及選礦產生的兩大物料為尾礦及廢石。為了實現尾礦設施對人員及環境構成零危害的目標，我們已對標尾礦管理全球行業標準及嚴格實施《防範化解尾礦庫安全風險工作方案》。

於報告期內，尾礦存放於內部尾礦倉庫，倉內已建立的加工處理精細含水尾礦之設施由三個主要系統組成：柱塞泵尾礦運輸、尾礦池及回水泵房設施（包括回流水，回水全部回用）。我們秉持「零廢物」之理念，致力提高尾礦回收率。尾礦通過其加工設施後一般會運送至尾礦池。

所有有害廢物與一般廢物分開，並存放於備有嚴格監控程序及系統的專用倉庫。本集團根據《關於「十四五」大宗固體廢棄物綜合利用的指導意見》及《危險化學品安全管理條例》的規定，將有害廢物存放於特製容器及倉庫進行嚴格監督。

接觸有害廢物的員工均獲提供符合國家標準的防護服及防護用品。涉及嚴格操作程序的控制系統已建立。負責回收及處理有害廢棄物料的經認證公司定期獲聘用。

為了推廣建造、經營、維修、監察及處置廢物之良好做法，本集團已制定及持續檢討固體廢物管理策略，對尾礦、廢石及其他有價值之固體廢物進行妥善管理。

## 環境、社會及管治報告

### 環境可持續性(續)

#### A1. 排放(續)

##### 黃金回收及黃金開採業務(續)

#### 3. 廢水

本集團開採業務之工業污水及工人之家用廢水是本集團開採活動產生之主要廢水來源。秉承「循環經濟」原則，本集團為其開採業務訂立「零水排放」目標，工地污水已完全回收作種植或灌溉之用，而現場廢水於報告期內幾乎100%循環利用。

作為其環境評估及政策之一部分，本集團根據國家標準並基於其全面水管理計劃專注做好內部廢水處理。開採區域四周設有沉澱池、全自動無閥過濾器及排水溝，而礦山設有收集池。本集團在礦場已安裝自動化設備(如排水泵站)，以回收工業廢水。所有工業廢水須於沉澱池處理，處理過程中之浮泥將被收集並運送到經認證外部環保組織，而污水則用作農業灌溉或被排走。

#### 案例研究：宏勇集團擁有的開採基地

開採基地內有兩個相鄰地下蓄水池。該水池一直用作沉澱功能。地面有一個水庫。採礦地下水池的水通過管道排放到地面水庫。該水庫已配有水泵站，水泵及管道是物理連接的。水庫的水將用作選礦廠的生產用水。存放在地下水池的沉積物由人工清洗，然後與採礦生產的礦石一起進入礦物加工流程。生產用水用作礦物加工過程，在不排放到工人家中的情況下進行回收。廢水設有「肥料池」污水處理設施，通過水泵連接，經過淨化處理後用於對工廠進行澆灌及灑水降塵。

本集團工地層面之環保團隊承擔水管理之責任，包括監督及協調可持續用水及污水處理。透過有效實施內部政策及實踐，本集團開採業務產生之家用及工業廢水符合《污水綜合排放標準(GB 8978-1996)》之標準。不同類型之廢水應根據其不同特點及特性於特製容器收集、存儲及處理。

環境可持續性 (續)

A1. 排放 (續)

噪音

重型機器及鑽孔機是本集團之噪音排放主要來源。我們已組建專業團隊檢查業務營運的預期影響，包括營運產生之噪音，並對周圍環境之噪音水平進行參與性監察活動。我們一直致力保持汽車及機械低於噪音限制水平，並採取必要措施以確保工人正確使用聽力保護裝置。

為了降低噪音對周圍環境之影響，本集團嚴格遵守有關噪音排放之國家及當地法例（如工業企業廠界環境噪音排放標準(GB12348-2008)），採納多項降噪設施及措施，例如考慮窗戶尺寸及設施面積。

為了更有效減低噪音，本集團選用降噪及防護設備及噪音控制性能較佳之水泵，並於礦場安裝破磁減震墊、空氣壓縮機及消音器。我們亦採用先進開採技術（如毫秒深孔爆破、鑽探機採用濕式鑿岩）來降低摩擦產生的噪音。

趨勢分析及目標

1. 溫室氣體排放

目標	遵循減少碳排放的全球趨勢及二零六零年前實現碳中和的國家目標，本集團一直專注控制其溫室氣體排放。
	將二零二三財年作為基準線，本集團計劃於二零二八年前將其溫室氣體排放量（範圍一+範圍二）密度降低12.5%。
建議措施	本集團應用創新科技、優化生產工藝及加強內部能耗監管以提高能源效益。
	本集團將透過投資及植樹活動，挖掘機會抵銷其碳排放。

## 環境、社會及管治報告

### 環境可持續性(續)

#### A1. 排放(續)

##### 趨勢分析及目標(續)

#### 2. 固體廢物

目標	根據深入分析，為了確保並無發生災難性或重大環境事故，本集團認為在現階段就其尾礦管理制定一個無限期目標是合適的。  長遠而言，透過將循環經濟全面融入日常營運，本集團致力實現「零固體廢物排放」。
建議措施	本集團致力投入更多資源以實施其可持續廢物管理，透過外部合作及內部增長穩步提升尾礦有價元素的高效開採及整體利用率。

#### A2. 資源使用

於報告期內，電力、汽油、柴油、煤、水及紙張是本集團消耗之主要資源。由於本集團之最終產品為傾倒出售之黃金產品，故黃金開採及黃金回收業務毋須或並不消耗任何包裝材料。

於報告期內，資源消耗數據如下：

資源使用	單位	二零二四年	二零二三年
能源			
— 電力(間接能源)	兆瓦時	76,617	38,567
— 柴油(直接能源)	兆瓦時	1,842.9	1,140.3
— 汽油(直接能源)	兆瓦時	754.4	641.4
— 煤炭(直接能源)	兆瓦時	4,311.3	3,375.8
總能源消耗量	兆瓦時	83,525.6	43,724.5
密度 <sup>1</sup>	兆瓦時／營業額 (百萬港元)	64.1	68.6
水			
總耗水量	立方米	54,740	72,368
密度 <sup>1</sup>	立方米／營業額 (百萬港元)	42.0	113.5

1 考慮到與黃金開採業務相比，黃金回收對環境的影響微不足道，我們認為使用黃金開採業務的營業額來計算密度將更可讓讀者評估我們的表現。

## 環境、社會及管治報告

### 環境可持續性 (續)

#### A2. 資源使用 (續)

##### 管理方法

由於能源對開採業務而言尤為重要，優化開採作業及確保可取得穩定且可靠的能源資源對本集團業務長期穩定攸關重要。

本集團已設立環保部門以制定實施計劃及監督提升能效及資源節約的進展。根據本集團的問責制度，環保部門的專業人員負責對不同營運工場及流程的能源表現定期進行評估。

##### 電力

我們向公用事業公司購買電力，並用於辦公室及開採業務及黃金回收。

本集團致力於提高能源效率及轉型，以及加大清潔及可再生能源的應用。我們已成立環境保護部門，以制定實施計劃並監督提高能源效率及節約資源的進展。該部門的員工定期評估不同營運工廠及流程的能源績效。

本集團的辦公室及開採基地仍嚴格遵守相關法規及本集團的節電政策。我們已制定「停止及恢復工作」政策，並已建立權力管理的獎懲制度。為了量化及追蹤採礦業務中不同能源資源的消耗，我們亦已制定內部能源相關政策。

為了順利轉型為「低碳及低耗」的業務模式，環保車輛被優先用於運輸及營運。本集團已制定「停轉停工，復轉復工」政策，並就電力管理建立賞罰制度。

於報告期內，本集團實施以下措施以鼓勵員工減少用電：

- 關閉所有閒置燈泡及空調（如大部份電器將在午餐時間關閉）；
- 張貼「節約用電，離開時請關燈」之海報；
- 為僱員舉辦研討會及培訓課程以宣傳節約能源；
- 為工場購買及安裝高效益之新發電機及轉換器；
- 辦公室照明使用更高效LED燈泡替換消耗大量電力之燈泡；
- 定期進行能源審計以監察設備運作；及
- 於毋須空調之區域採用自然通風或抽氣扇。



## 環境、社會及管治報告

### 環境可持續性 (續)

#### A2. 資源使用 (續)

##### 其他能源資源

本集團主要使用汽油及柴油，用於挖掘、裝運及運輸礦產及廢石、粉碎過程及加熱，而煤為本集團供熱之用。

多年來，中國在清潔能源轉型方面取得顯著成果。於二零二二年，國家發展和改革委員會為能源密集型行業制定二零二五能效目標，預期於二零三零年前實施更為嚴苛的能效標準。鑑於中國承諾於二零六零年前實現碳中和，本集團致力提高能源效益及轉型力度，以增加清潔及可再生能源資源的應用。

本集團制定內部能源相關政策，以量化及追蹤開採業務中不同能源資源之消耗數量。為了進一步減少汽油的使用，本集團鼓勵僱員更換電動車輛及共乘汽車。我們對車輛表現定期進行能耗審計。於採購過程中優先選擇環保車輛進行運輸及營運，以順利轉型至「低碳低耗」業務模式。

此外，倘本集團外判運輸工作，本集團會事先對外判公司進行全面背景調查，以評估其能效表現。

##### 水

我們重視水資源，並將用水效能放在首位。為了減輕營運過程中對水資源的潛在不利影響，我們專注於負責任的水資源管理。我們已採納強而有力的水資源保護及監察措施，例如就控制水資源開採安裝流量計。本集團於報告期內在求取合適的水源方面並無發現任何問題。

儘管承包工廠面積，但本集團仍堅持並支持多項水回用舉措，以實現現場「零水排放」的目標。對於耗水量較大之開採基地，本集團鼓勵妥善重用廢水。

我們專注於對僱員的節水教育，從而有效踐行本集團的水資源節約及安全策略，並積累實踐經驗以便日後作出改進。為了在日常營運中推動並將節約用水視為為首要任務，我們按「3R規則—減少、重用及回收」原則實施有效的措施。

我們實施以下措施以進一步提高用水效能：

- 優化廢水處理過程中的化學品用量及管理程序，以監督及確保遵守行業標準
- 及時修復滴水之水龍頭，避免供水系統之進一步滲漏
- 對供水系統中之水龍頭、連接頭及其他部件進行定期滲漏試驗
- 加強對水龍頭、輸水管道及蓄水池之檢查及維護

## 環境、社會及管治報告

### 環境可持續性 (續)

#### A2. 資源使用 (續)

##### 紙張

為了有效地控制耗紙量，我們制定量化管理政策作為一項有效的方法。本集團在辦公室實施由文件傳遞、資訊溝通、全方位審閱、批核以至簽立相關決定的一系列辦公室自動化(「OA」)解決方案。

我們實施以下措施以進一步實現無紙化辦公室：

- 在辦公室使用海報及貼紙宣傳「打印前請三思」之概念，提醒員工避免不必要之印刷
- 當需要打印時，將雙面打印設置為大多數網絡打印機之預設模式
- 推廣採購及使用再造紙
- 將箱子及托盤作為容器放在複印機旁邊，用以收集單面紙張以便重用
- 盡可能回收使用過之文具
- 使用舊的單面文檔背面進行打印或用作草稿紙

##### 趨勢分析及目標

#### 1. 能效

目標	根據減少溫室氣體排放的目標，本集團計劃截至二零二八年將就營運採購電力的溫室氣體排放減少 <b>12.5%</b> ，此為本集團溫室氣體排放的最大來源。
建議措施	除節約用電外，本集團透過升級及採購，致力提升設備能效。

#### 2. 水

目標	本集團計劃維持其 <b>100%</b> 的水資源回收率，並竭力降低其營運的淡水用量。
建議措施	本集團計劃改進水循環系統並採用先進的再生水設施，藉此提升用水效益。

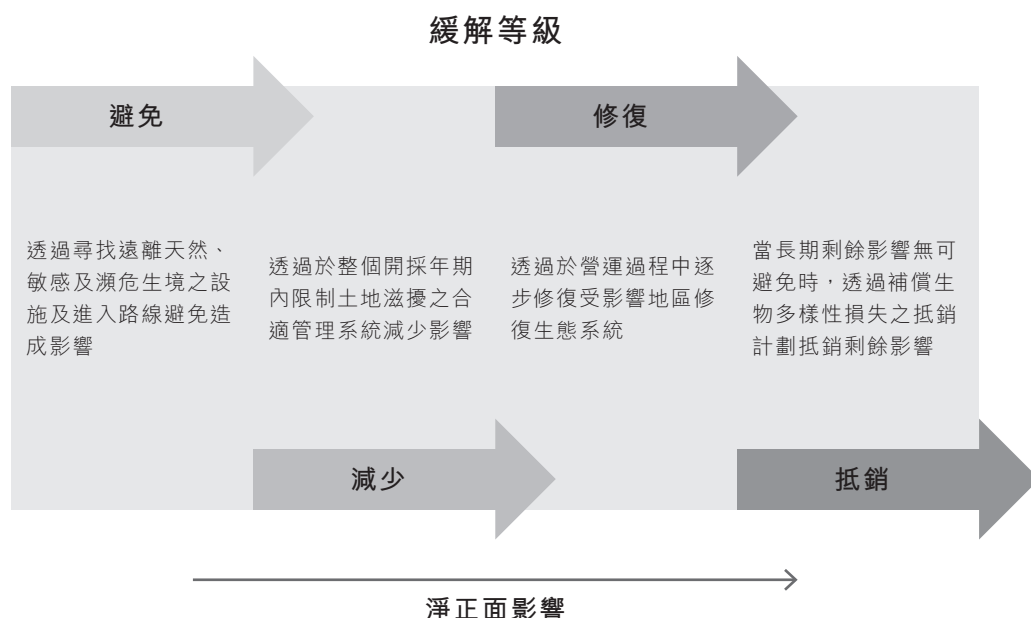
## 環境、社會及管治報告

### 環境可持續性(續)

#### A3. 環境及天然資源

黃金開採屬於消耗大量土地及能源的資源密集型活動，對環境造成潛在風險。我們深知採礦業務所造成的有害影響，並已竭力減輕相關的環境影響及風險，以期推動協調可持續的長期發展。

本集團持續專注於識別、評估及監察其重大環境影響，並制定可行有效的解決方案，以降低及控制有關風險。為了實現其營運的淨正面影響，我們將緩解等級概念融入環境管理及風險控制系統。



於報告期內，土地使用、生態系統及生物多樣性、採礦廢物管理及溫室氣體排放控制被分類及視為本集團的重大議題。為減輕其負面影響，我們制定策略及建立關鍵方法以有效應對這些挑戰。

在土地使用、生態系統及生物多樣性方面，本集團致力透過各種行動進行生態修復，以保護當地的生物多樣性。為了使浪費的稀釋物減少並進一步降低地表塌陷的潛在風險，我們一直回填採礦區，使周邊岩體得到支撐。

對於採礦廢物管理，我們知悉在採礦過程中可能會產生大量廢物，而於分離後選礦廠會產生尾礦。倘無實施妥善管理，這些尾礦對生態系統及水資源可以造成威脅。本集團嚴格遵守國家及地方法規的有關規定，特別是尾礦及工地污水處理的規定。我們已實施及計劃施行可持續尾礦管理。透過監督及防止酸礦排水及有害化學物排放，我們致力將尾礦設施對水資源的影響降至最低。本集團已設立專業團隊，負責定期對尾礦設施及大壩進行環境影響評估。根據《礦山地質環境保護規定》及《黃金工業污染防治技術政策》等規定及標準，本集團繼續制定及實施內部政策，促進工地水資源的有效管理。

## 環境、社會及管治報告

### 環境可持續性 (續)

#### A3. 環境及天然資源 (續)

就尾礦評估而言，尾礦庫可能存在重金屬及有機物等污染物。我們採用物理、化學或生物方法進行處理，例如使用吸附劑。降解劑用於去除及降解污染物，有助於減少對周圍土壤和水體的污染。對於尾礦庫周圍受損的土地，我們採取植被恢復、土壤修復等多種有效措施以恢復土地的生育力和生態功能，減少土地損失。由於尾礦庫可能會對周圍的水體造成污染，因此本集團亦採取防滲措施。本集團已採取措施防止尾礦洩漏，並採用淨水技術淨化受污染的水。未來，我們會進一步推進生態平衡重構，改善尾礦庫周邊生態環境的環境品質。本集團亦會追蹤及評估成效，及時識別問題並採取相應措施，確保治理效果的可持續性和穩定性。

就溫室氣體排放控制而言，本集團採取多項措施以減少溫室氣體足跡。中國承諾於二零六零年實現碳中和，大大加速其低碳能源轉型，整體經濟的排放量快速降低至淨零目標，減低對石化燃料的倚賴。本集團在加速轉型過程中的首要目標是轉型至「綠色」電力等清潔能源資源。本集團的舉措側重創新研發投資及技術部署、合夥及合作機會以及透過教育促進行為模式改變等三個方面。

#### A4 氣候變化

本集團知悉氣候變化會加大營運風險，令極端天氣事件之發生強度及頻率均顯著增加，從而帶來深遠影響。我們明白採礦業尤其易受氣候變化影響，因此建立及制定涵蓋整個集團之氣候政策，概括列明我們的戰略管理方針並藉此作為本集團面對氣候相關風險應採取之實踐操作之基礎。

作為氣候相關財務信息披露工作組（「氣候相關財務信息披露工作組」）組織框架之支持者，本集團致力縮小氣候防護政策與安全策略之差距、提升環境標準及增強應變能力。我們透過負責任之開採活動，旨在支持國家及地區之經濟增長與發展。為了盡量減少氣候變化之影響及氣候相關風險，本集團制定其氣候政策，以監督及規範本集團之採礦業務。

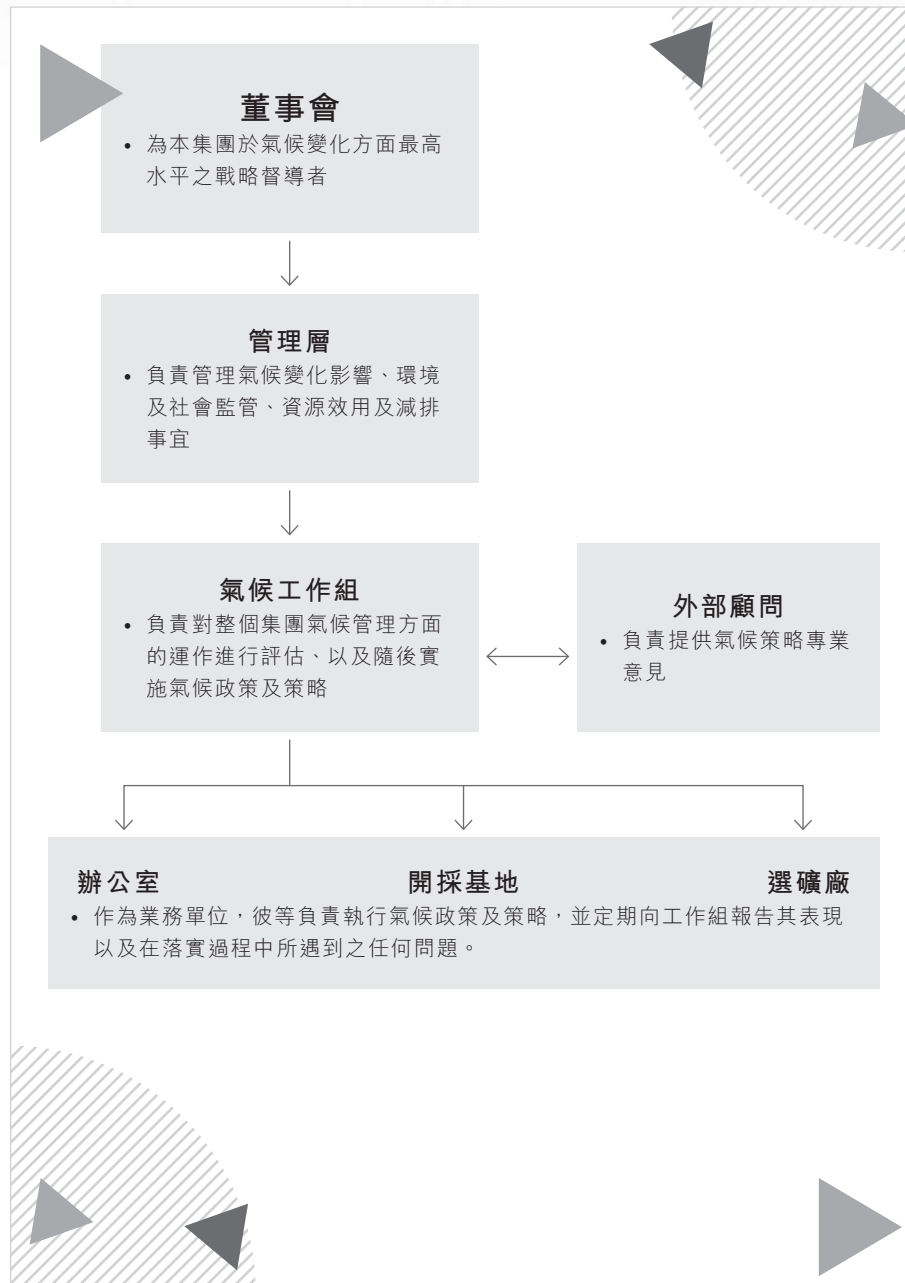
本集團就氣候相關風險的初步分析及氣候行動計劃於以下各分節詳述，當中重點介紹本集團現正制定的氣候政策。

## 環境、社會及管治報告

### 環境可持續性(續)

#### A4 氣候變化(續)

##### 管治



本集團已與外部環境、社會及管治專業人士合作，協助董事會及管理團隊了解重大的實質及過渡性風險。長遠而言，該等風險可能對本集團之財務表現及狀況造成重大影響。



## 環境、社會及管治報告

### 環境可持續性 (續)

#### A4 氣候變化 (續)

##### 策略

透過初步之氣候情景分析，本集團根據各種不同氣候預測情況下之重要因素對其業務營運進行評估，並將實質及過渡性氣候相關風險對其財務規劃及發展策略之影響按優先順序加以排列。本集團採用政府間氣候變化專門委員會之兩種排放情景 (RCP 2.6及RCP 8.5) 以及國際能源署之兩種情景 (ETP 2DS及世界環境組織現行政策)。以下簡明列示已識別對本集團業務產生影響之氣候相關風險：

實質風險	對本集團之潛在影響	重要程度
急性風險	<ul style="list-style-type: none"> <li>產能下降 (例如運輸困難、供應鏈中斷) 致使營業額減少</li> <li>對員工造成不利影響 (例如健康、安全、缺勤) 致使營業額減少而成本增加</li> <li>現有資產撤銷及提前廢棄 (例如「高風險」地區之物業及資產受損)</li> <li>設施遭受實質損毀令資本支出費用增加</li> <li>在易受極端氣候事件影響之地區，資產保險費增加且可獲得之保險有可能減少</li> </ul>	重大風險
颶風及洪災等極端天氣事件之嚴重程度增加		
慢性風險		
降水模式以及天氣模式之極端多變性發生變化		次等重大風險
平均氣溫上升		重大風險
海平面上升		不重要風險

過渡性風險	對本集團之潛在影響	重要程度
合規風險		
溫室氣體排放定價上升	<ul style="list-style-type: none"> <li>合規費用 (例如中國國家碳交易計劃) 等經營成本增加</li> <li>由於政策需要致使現有屬高碳型之資產遭到撤銷、資產減值及提前廢棄</li> <li>如受處罰及裁決，會令產品及服務的成本增加及／或需求減少</li> </ul>	重大風險
排放報告責任增加		不重要風險
技術風險		
以低排放方案替換現有產品及服務	<ul style="list-style-type: none"> <li>對依賴高碳型運營之現有產品及服務之需求減少</li> <li>新型及替代技術 (例如可再生能源資源) 需要研發開支</li> <li>以新實踐及程序為基準及將新實踐及程序納入營運須投入費用</li> </ul>	不重要風險
轉而採取低排放技術需要成本		重大風險

## 環境、社會及管治報告

### 環境可持續性 (續)

#### A4 氣候變化 (續)

##### 風險管理

本集團致力將氣候風險管理納入其企業風險管理方針及機制之中，我們透過以下三個步驟進行氣候風險分析：

1. 以內部討論加上外部顧問支持，評估有關之氣候相關風險對業務之影響；
2. 開展重要性評估將需要即時關注之風險按優先順序加以排列；
3. 對其落實之回應方案進行可行性分析。

氣候風險將成為董事會審核及風險委員會會議議程之一部分。此外，董事會與管理層擬舉行季度會議，以討論識別潛在之氣候風險，會上亦將提出緩解措施及追蹤計劃。

##### 指標及目標

為了識別及管理有關之氣候相關風險及機遇，經參考氣候相關財務信息披露工作組推薦之七類交叉行業、氣候相關指標，本集團已設立定向及定量之指標。

以下簡要列示本集團確定之氣候相關指標及目標：

##### 指標

- 溫室氣體排放總量（範圍一及範圍二）密度
- 每年耗水密度
- 就氣候相關措施及活動分配之資源

# 環境、社會及管治報告

## 環境可持續性 (續)

### A4 氣候變化 (續)

#### 指標及目標 (續)

#### 目標

目標類別	溫室氣體排放總量(範圍一+範圍二)密度
基準年度	二零二三財年
目標年度	二零二八財年
範圍	<ul style="list-style-type: none"><li>潼關縣祥順礦業發展有限公司</li><li>陝西潼鑫礦業有限公司</li><li>潼關縣德興礦業有限責任公司</li><li>潼關縣潼金礦業有限責任公司</li><li>肅北縣霍勒扎德蓋北東礦業有限責任公司</li><li>天水鑫都礦業有限公司</li><li>酒泉市創金礦業發展有限責任公司</li><li>香港辦公室</li></ul>
較基準年度減少目標	12.5%

## 環境、社會及管治報告

### 僱傭及勞工常規

#### B1. 僱傭

本集團珍惜其僱員才能，致力於創造及維持一個有吸引力的工作場所，為全體僱員提供極佳的職業發展機會。我們致力為所有僱員提供合適平台，對彼等作出平等及公平之補償，並尊重勞工權利。本集團人力資源管理以人才發展、學習、多元化及文化為先。

我們嚴格遵守對本集團業務屬重大之香港及中國適用僱傭法律及法規，包括但不限於香港法例第57章《僱傭條例》、香港法例第282章《僱員補償條例》、《中華人民共和國勞動法》、《中華人民共和國社會保險法》及《勞動保障監察條例》。

於報告期內，本集團並不知悉對本集團有重大影響的任何重大違反有關薪酬及解僱、招聘及晉升、工作時數、假期、平等機會、多元化、反歧視及其他待遇及福利的法律法規之情況。



國際勞動節期間我們的員工參加體育活動

## 環境、社會及管治報告

### 僱傭及勞工常規(續)

#### B1. 僱傭(續)

本集團人力資源部門監控公司政策的執行情況，包括：

- 員工招聘辦法；
- 員工管理；
- 員工培訓管理；
- 員工調動管理；
- 員工休假及考勤管理；
- 績效管理；
- 薪酬管理；及
- 人力資源管理制度。

為確保遵守最新法律及法規，部門定期審查及更新內部程序。



## 環境、社會及管治報告

### 僱傭及勞工常規(續)

#### B1. 僱傭(續)

於二零二四年十二月三十一日，本集團聘用合共436名僱員(二零二三年：420名僱員)。員工人口統計如下：

總員工人數	二零二四年	二零二三年
按性別劃分		
男性	353	338
女性	83	82
按僱傭類型劃分		
全職	435	389
兼職／合同制	1	31
按年齡組別劃分		
低於30歲	40	32
31歲至40歲	112	117
41歲至50歲	124	125
51歲以上	160	146
按地理位置劃分		
香港	11	8
中國內地	425	412

附註：僱傭數據是根據本集團與其僱員之間訂立的僱傭合同，從本集團的人力資源部獲得。此數據涵蓋根據當地有關法律與本集團有直接僱傭關係的僱員以及其工作及／或工作場所受本集團控制的員工。上述報告僱傭數據所採用的方法乃基於聯交所發佈的《如何編製環境、社會及管治報告－附錄三：社會關鍵績效指標匯報指引》。

## 環境、社會及管治報告

### 僱傭及勞工常規(續)

#### B1. 僱傭(續)

##### 招聘及晉升

本集團採取及遵循一套透明清晰的年度招聘程序，以確保招聘常規符合以下原則：

公開	公平	透明	規範
----	----	----	----

綜合辦公室根據內部程序及考慮不同部門的職位空缺後制定招聘計劃，確定招聘渠道及篩選合資格候選人，通常會按步驟進行簡歷篩選、面試、內部討論及審批以及入職體檢。

本集團審慎考慮應徵者之過往表現、個人能力、工作經驗及職業志向後，提供公平且具競爭力之薪酬及福利。本集團內之晉升乃嚴格根據清晰合法之程序進行。我們參考有關員工晉升之市場基準，向具備優異表現及潛力之合資格僱員提供平等晉升機會。

##### 薪酬及解僱

本集團以當地市場標準、公司表現、經濟狀況、個人發展及職位類別為基準，每年於評估及批准後檢討並調整僱員之薪酬政策。

嚴格禁止任何形式之不公平或非法解僱。終止僱傭合同都必須有合理、合法依據，並根據本集團員工手冊等內部政策執行。

## 環境、社會及管治報告

### 僱傭及勞工常規(續)

#### B1. 僱傭(續)

##### 薪酬及解僱(續)

於報告期內，本集團的僱員流失率如下：

流失率	二零二四年	二零二三年
按性別劃分		
男性	10.5%	7.4%
女性	9.6%	14.6%
按年齡組別劃分		
低於30歲	30.0%	15.6%
31歲至40歲	10.7%	8.5%
41歲至50歲	5.6%	13.6%
51歲以上	8.8%	3.4%
按地理位置劃分		
香港	0.0%	0.0%
中國內地	10.6%	9.0%

對於違反本集團僱傭政策之員工，會在發出警告信之前先給予口頭警告。而對於不斷出現同樣錯誤並未改正之僱員，本集團將根據香港及中國之相關法律所載之標準程序將其解僱。屬本集團認定情節嚴重的僱員，本集團可根據法律及法規終止勞動合同：

1. 試用期內未達成僱傭條件；
2. 嚴重違反勞工紀律或內部條例及規定；及
3. 嚴重失職、瀆職並損壞本集團利益等情況。

##### 工作時數及假期

本集團管理層有關工作時數及假期之條款及政策乃根據國務院關於職工工作時間的規定所制定，並載於員工手冊。考勤管理系統讓本集團可以監控員工之工作時數，並通過加班費或額外休假來補償加班工作之員工。

# 環境、社會及管治報告

## 僱傭及勞工常規(續)

### B1. 僱傭(續)

#### 工作時數及假期(續)

僱員可享受的各種假期福利包括但不限於：

	法定假日	婚假	喪假	產假	
哺乳假	病假	事假	探親假	年假	

#### 平等機會及反歧視

作為平等機會僱主，本集團致力營造一個公平、包容及多元化之工作環境，在所有人力資源及就業決策中促進反歧視及提供平等機會。員工在培訓、晉升、解僱及退休政策獲得平等機會，不會以僱員之年齡、性別、婚姻狀況、懷孕狀況、家庭狀況、殘疾狀況、種族、民族、國籍、宗教或任何其他非工作相關因素為依據。本集團根據當地法律法規對職場歧視、騷擾或受害行為實施平等機會政策。僱員可向人力資源部門報告任何涉嫌歧視之事件，人力資源部負責調查，並對責任人採取合適之紀律處分。

本集團提倡工作場所的公平值，致力通過多種渠道實現無障礙內部溝通。人力資源部門及本集團所有層面的員工委員會，作為負責管理員工關係及組織內部溝通的主要單位，於提高工作滿意度、勞工安全、職業心理諮詢及積極聽取建議方面向員工提供幫助。全體員工可毫不猶疑地向本集團提出反饋意見。本集團通過郵件、佈告欄、會議及其他溝通渠道定期將本集團的近期經營狀況及管理資訊告知僱員，旨在營造一種具有包容性及相互尊重的企業文化。

#### 其他待遇及福利

為培養僱員歸屬感，本集團根據內部政策向僱員提供多種多樣的公司福利。本集團為員工購買相關法律法規規定的多種社保項目，例如養老保險、工傷保險、醫療保險及住房公積金。

為保護僱員的身心健康，本集團為僱員提供定期體檢，並定期組織體育鍛煉及娛樂活動。

## 環境、社會及管治報告

### 僱傭及勞工常規(續)

#### B2. 健康與安全

本集團已將員工健康與安全納入企業價值，我們制定及實施有系統的安全管理策略、方法及規定，為僱員打造一個安全、安穩的工作環境。

我們嚴格遵守香港及中國職業健康及安全相關的適用國家及地方規定，包括但不限於香港法例第509章《職業安全及健康條例》、《中華人民共和國安全生產法》、《中華人民共和國職業病防治法》、及《中華人民共和國礦山安全法》。

於報告期內，與健康及安全相關的數據如下：

	單位	二零二四年	二零二三年	二零二二年
因工作關係而死亡	人數	0	0	0
因工傷損失工作	日數	90	20	100

於報告期內，本集團並不知悉對本集團有重大影響的任何重大違反有關提供安全工作環境及保護僱員免受職業危害的法律及法規之情況。

#### 「安全第一，預防為主，綜合治理」

為了將礦區發生意外的風險降至最低及提高員工的健康及安全意識，本集團已根據適用的健康及安全標準，建立一套管理安全及勞工常規的健全機制及制定一系列有效政策。本集團已制定內部政策及指引，以促進及維持安全的工作環境，包括工作安全手冊、內部控制手冊及安全生產標準化管理手冊。根據國家安全生產監督管理總局印發的《金屬非金屬地形礦山安全避險「六大系統」安裝使用和監督檢查暫行規定》，本集團就「六大系統」制定了詳盡的闡述計劃，有效地提高安全管理水平。

人力資源部及行政部負責監察及確保所有安全政策均已落實及妥為執行。本集團已設立全職的安全環保生產技術部，該部門配備了全職的安全人員，藉以提升本集團工場的安全管理水平。本集團已設立安全生產管理委員會，負責組織安全生產主題的教育研討會、制定安全措施及監督內部政策的實施情況。



## 環境、社會及管治報告

### 僱傭及勞工常規 (續)

#### B2. 健康與安全 (續)

##### 「安全第一，預防為主，綜合治理」(續)

為消除本集團營運產生之死亡事故及嚴重損傷，並持續減少於工場可能出現之損傷及危害健康事故，本集團有效地實施以下措施。

應急演習方案	有害物料管理	技術性安全訓練
<ul style="list-style-type: none"><li>訓練及建立礦場救援團隊</li><li>改善其實時監察及警報系統</li></ul>	<ul style="list-style-type: none"><li>推廣購買、使用、儲存、運輸及處置之日常管理</li></ul>	<ul style="list-style-type: none"><li>機械安全訓練</li><li>模擬訓練</li></ul>

##### 設備操作訓練

開採救援團隊獲提供合適的防護裝備及緊急救援計劃。專業應急設施及充足的供給品已配備以供突發情況使用。如威脅工人健康及安全之突發環境及營運事故發生，專責的員工將指揮及管理，確保應急計劃順利執行。我們致力按照《國家突發環境事件總體應急預案》加強應急對策，並於將來提升應急演習之頻率及質素。我們已制定相關政策，提供正確處理有害物料之指引，致使採購常規、開採基地營運、倉庫儲存、前往另一地點之運輸及處理措施與行業標準相符。透過多項培訓項目，僱員的職業健康及安全意識以及知識有所提升。

潛在安全風險包括安全及環保教育及培訓落實不到位，造成人員傷亡及財物損失的三違行為等。為及時、有效地解決相關威脅，本集團持續評估對本集團營運而言屬重大的安全風險，並採取預防措施。本集團亦按照問責制嚴格執行上述內部政策，以應對有關安全風險。本集團的所有單位及開採區均須定期檢查安全相關目標的達成情況，並向安全環保生產技術部匯報。

環境、社會及管治報告

僱傭及勞工常規 (續)

B3. 發展及培訓

僱員能力對員工生產力及效率而言至關重要。本集團的目標乃通過培訓提升僱員能力。我們為不同崗位的僱員設計及組織了各種培訓項目。

於報告期內，培訓及發展數據如下：

	二零二四年	二零二三年
按性別劃分的受訓僱員百分比		
— 男性	84.4%	87.0%
— 女性	66.3%	74.4%
按僱員類別劃分的受訓僱員百分比		
— 董事及管理層	93.8%	82.4%
— 高級僱員、經理及高級經理	96.3%	89.8%
— 一般員工	81.1%	83.7%
按性別劃分的每名僱員平均培訓時數		
— 男性	5.6	6.6
— 女性	3.8	5.0
按僱員類別劃分的每名僱員平均培訓時數		
— 董事及管理層	7.9	8.6
— 高級僱員、經理及高級經理	6.4	17.1
— 一般員工	5.0	4.3

本集團已投放充足資源以供培訓發展，旨在為僱員提升自我創造更多機會。

新員工	技術安全培訓
<ul style="list-style-type: none"><li>包括公司歷史、公司治理架構、企業文化、業務流程及管理系統的完整培訓課程</li></ul>	<ul style="list-style-type: none"><li>定期提供符合企業需求及員工興趣之課程</li></ul>

## 環境、社會及管治報告

### 僱傭及勞工常規(續)

#### B3. 發展及培訓(續)

我們鼓勵僱員利用業餘時間學習更多與工作相關的知識，並參加專業資格考試及外部培訓，進一步提升其專業技能及達致本集團的發展目標。已參加外部專業資格考試並取得職業資格證書之員工可以向本集團報銷有關費用。

本集團提供的培訓主要包括安全管理及技術知識。



#### 安全管理培訓

在安全環保生產技術部的支援下，綜合辦公室負責制定年度安全培訓計劃。安全環保生產技術部組織相關業務部門及生產單位開展集團範圍內及公司層面的安全教育課程及研討會。

各生產單位根據年度安全培訓計劃定期舉辦研討會級別的安全培訓。相關業務部門及生產單位的人員需參與三級安全培訓並填寫培訓出勤表。綜合辦公室、安全環保生產技術部及生產單位定期評估三級安全培訓。



## 環境、社會及管治報告

### 僱傭及勞工常規 (續)

#### B3. 發展及培訓 (續)

##### 技術知識培訓

安全環保生產技術部、開採基地及選礦車間共同負責技術知識培訓。僱員應持續知悉最新的生產工藝、了解車間主要設施的特點，及掌握各種機器、設備及工具的性能。在引進新的工藝、技術、設備或材料時，操作人員須接受供應商技術人員的培訓，並嚴格遵守特定的技術流程及操作規定。本集團每六個月為關鍵崗位僱員提供業務技能及知識培訓並進行評價，所有的培訓計劃、教學材料、課程及相關資料均於企業培訓記錄中有系統地備案。

#### B4. 勞工準則

秉持及保護勞工權益為本集團對可持續承諾之基本部份。童工及強制勞工被嚴格禁止。我們嚴格遵守香港及中國的適用勞工法律及法規，包括但不限於香港法例第57章《僱傭條例》、《中華人民共和國勞動法》。於報告期內，本集團並不知悉任何對本集團有重大影響的有關防止童工及強制勞工之法律及法規的重大違規行為。

本集團之人力資源部門負責確保公司政策及常規遵守禁止童工及強制勞工之相關法律及法規。為確保求職者在確認任何工作之前可以合法就業，本集團之人力資源部門要求所有求職者提供有效之身份證明文件，打擊童工、未成年工人及強制勞工之非法就業。

本集團要求其附屬公司每月匯報新員工情況，而本集團會審閱所有僱員資料。一旦發現任何違反相關勞工法律、法規或準則之事件，相關僱傭合同將即告終止，而負責管理人力資源之人士將接受適當的紀律處分。

## 環境、社會及管治報告

### 營運慣例

#### B5. 供應鏈管理

本集團明白供應鏈管理對實現可持續發展的重要性。作為一間負有社會責任之企業，本集團一直致力於通過積極應對環境及社會風險來維持可持續及可靠的價值鏈。於報告期內，通過有效執行供應鏈管理政策，本集團的所有營運附屬公司成功管理其供應商。

於報告期內，本集團合共擁有74名位於中國之主要供應商。本集團供應鏈管理政策適用於所有主要供應商，17名供應商已承諾遵守我們的供應商行為守則。

本集團的主要供應商包括為本集團提供機器及設備、原材料以及人力及運輸服務之合作夥伴。關於黃金回收業務，主要供應商包括提供舊黃金的合作夥伴和提供黃金精煉服務的分包商。在甄選符合公司標準及遵守相關法律法規的合資格供應商時，我們設立了供應鏈管理總賬系統，藉此，本集團可根據供應類別、企業實力及其他因素有效地將供應商進行分類及登記。本集團通過詢價、實地考察、對標、招投標等渠道評估候選人，優先選擇具有良好信譽、行業資質、產品質量高、公平報價及豐富經驗的供應商。通常情況下，部門將採購計劃遞交管理層審批。採購部門負責提交採購申請及購買相關材料。

本集團透過溝通持續監察供應商的表現及供應鏈慣例。本集團要求所有供應商及承建商在與本集團進行業務合作時遵循合約內已協定之政策。本集團已制定供應商管理辦法及其他內部政策，要求供應商持續遵守本集團的政策及指引。我們定期評估供應鏈以識別及緩解重大風險。如遇到風險，本集團會及時啟動應急計劃，組織專業人員及調配應急資金，將潛在虧損降至最低。

#### 社會及環境風險管控

為求識別及減少供應鏈可能產生的潛在社會及環境風險，本集團採購部防止任何潛在威脅及與供應商一併監察過程。我們確保各業務分部具備指定人員負責與供應商溝通。

為高效管控風險，我們透過會見供應商，藉此評估供應商的環境表現及合規情況，尤其是供應商營運中存在的重大環境危害。我們定期評估候選供應商的合法性、技術水平、產能、質保及行業認證。我們留意供應商在改善勞動準則、人權、行為守則、反貪污政策以及健康及安全相關準則遵守情況方面的進度，並加強供應商甄選及管理方面的內部協同及參與。



## 環境、社會及管治報告

### 營運慣例 (續)

#### B5. 供應鏈管理 (續)

##### 社會及環境風險管控 (續)

為擴大本集團的影響力至供應鏈上更多合作夥伴，並作出改變以便過渡至環保業務模式，本集團推動於營運中整合綠色採購，於供應商甄選及協作時將能源效益、地理區域、環境管理相關認證及其他標準（例如除塵器及淨水系統是否根據相關國家規定安裝）納入考量。

未來，我們將繼續加強供應商線上平台系統的科學管理手段及以自動化方式更精確地分類及評估供應商的表現。

#### B6. 產品責任

本集團堅守「穩健經營、開拓創新、篤守誠信、增強社會責任感」之理念，以實踐「以人為本、保證質量、保護環境、科學管理」之產品責任理念為目標，並實現高水平的產品及服務的可靠性、質量及穩健性。

我們嚴格遵守中國及香港之相關法律、法規及標準，包括但不限於《中華人民共和國產品質量法》、《中華人民共和國礦產資源法》、《關於黃金稅收政策問題的通知》及《環境空氣質量標準》。

於報告期內，本集團並不知悉對本集團有重大影響的重大違反有關所提供產品和服務的健康與安全、廣告、標籤及私隱事宜的法律及法規以及補救方法。

##### 產品質素及營運安全

金精礦及金錠為我們的主要產品。我們堅持生產符合客戶需要之高質金精礦及金錠，即「無雜質及色澤均勻」。本集團已制定及實施一套規則及有效措施以將生產及銷售過程標準化，包括：

- 檢驗結果報告單；
- 水分檢測報告單；
- 金精礦出庫計量單；
- 金精礦金屬含量確認單；及金精礦銷售結算單。

此外，在金錠方面，本集團亦制定了嚴格的規則和有效措施，以規範供應和精煉流程及確保產品質量，包括但不限於使用光譜黃金檢測儀檢測黃金相關材料。

本集團亦從國家認可的名單中挑選精煉分包商，以確保精煉分包商的表現和質量。

## 環境、社會及管治報告

### 營運慣例 (續)

#### B6. 產品責任 (續)

##### 產品質素及營運安全 (續)

本集團的產品質素必須持續符合不同指標下的特定規定。為支持質量檢定，相關人員對質量控制定期進行評估。生產流程根據一系列參數進行監控及規管。整個生產流程中已應用自動化管理系統。

我們已制定及採用以下內部政策，以控制產品質量：

產品計劃管理	生產流程管理	工程管理
設備管理		生產合規管理

為符合開採業內相關國際及國家標準，本集團於品質分類中遵守YS/T 3004-2011《金精礦行業標準》，確保為其客戶提供可靠且值得信賴的產品。本集團功能單位（包括選礦車間及內部品質及技術監控站）密切監督及監察主要生產環節，例如選礦試驗及浮選富集金精礦質素測量。內部品質及技術監控站尤其負責黃金質素之樣本、測試及發出證書。於交付金精礦前，買方指定之代表於銷售團隊之監督下進行樣本提取。樣本須置於清潔乾爽之器皿，並轉移至品質及技術監控站實驗室作測試。實驗人員進行化學檢驗，而最終測試報告須由相關職員於測試報告上簽署。

於報告期內，本集團並無遇到因安全及健康原因的任何產品召回情況。

作為本集團環境管理及安全承諾的一部分，尾礦管理對本集團而言攸關重要。本集團已制定全面尾礦庫管理計劃，並定期進行安全檢察以確保其營運不會危害周邊居民福祉：

- 沉澱灘之長度及斜坡獲證實符合設計規定，預防洗刷壩身造成泥漿；
- 於礦池積水達至設計高度之三分之二時進行地質調查及尾礦庫之穩定性分析；
- 為確保尾礦庫之良好滲透性及穩定性，上游尾礦庫平均分佈，致使粗細粒子均可沉積於適當之處；
- 於較後階段，大壩之內部及外部斜坡就多項因素（包括大壩之堆疊質素及統一高度，以免壩軸線兩端高度出現重大差異）而言均嚴格根據規定建造；

## 環境、社會及管治報告

### 營運慣例 (續)

#### B6. 產品責任 (續)

##### 產品質素及營運安全 (續)

- 內水面線與壩軸線保持平衡；及
- 透過於壩肩建造防洪溝、降低壩身滲透線及預防山洪沖刷壩身，維持大壩之防滲及排水能力。

##### 投訴處理、私隱事宜及廣告

客戶反饋對可持續發展很重要，因此本集團重視客戶反饋。中國附屬公司之綜合辦公室負責處理客戶投訴。一旦接獲任何投訴，本集團會即時啟動及設立跟進機制。經調查後，本集團會根據有關結果作出相應糾正措施，並即時知會投訴人。於報告期內，我們並無收到重大投訴。

本集團遵守有關客戶私隱之適用法律，以確保客戶權利受到嚴格保障，當中包括香港法例第486章《個人資料（私隱）條例》及《中華人民共和國消費者權益保護法》。根據合約之保密條款，僱員不得向第三方披露本集團及其客戶的任何資料。本集團從客戶收集的資料僅可用於收集時所述明的用途。於報告期內，本集團並無收到或涉及任何有關違反客戶私隱及遺失客戶資料之投訴或法律訴訟。

在多個其他部門的支持下，本集團營銷部門負責核實及根據相關法律法規向公眾及其客戶提供真實的營銷資料，包括但不限於《中華人民共和國廣告法》。鑑於本集團之業務性質，標籤、知識產權及回收相關事宜對本集團相對不重大或不適用。

未來，我們將持續轉向價值導向思維，致力打造生產獨特創新產品及服務的業務。為此，本集團繼續鞏固其於行業內的無可比擬之獨特性、精準度及權威地位，並在高精密領域形成全面及系統化的競爭優勢。

## 環境、社會及管治報告

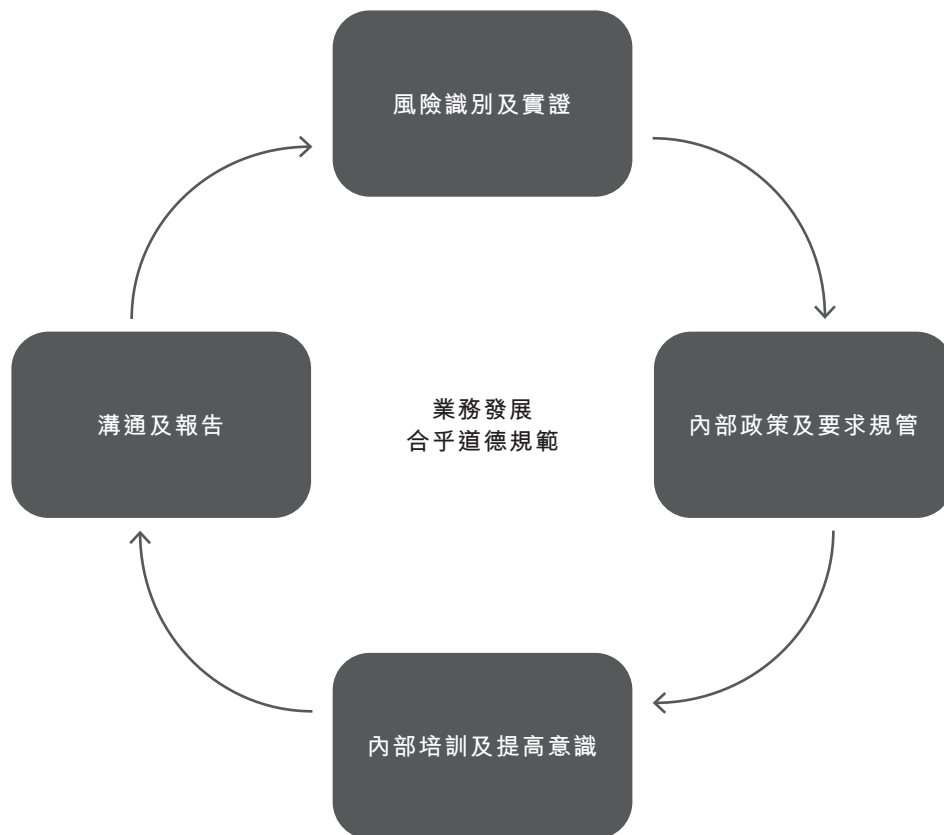
### 營運慣例 (續)

#### B7. 反貪污

營造良好的反貪污文化及制度可以有效地維護整個組織的聲譽及防止業務貶值。本集團致力維持無貪污之工作環境，並要求全體僱員遵守操守守則及國際認可之道德指引內列明的標準。

我們遵守有關反貪污及賄賂之中國及香港法律及法規，包括但不限於香港法例第615章《打擊洗錢及恐怖分子資金籌集條例》、香港法例第201章《防止賄賂條例》、《中華人民共和國反洗錢法》及《關於禁止商業賄賂行為的暫行規定》。

於報告期內，本集團並不知悉對本集團有重大影響的任何重大違反有關賄賂、勒索、欺詐及洗黑錢的法律及法規之情況。概無發生任何針對本集團或其僱員貪污行為之已審結法律訴訟。



## 環境、社會及管治報告

### 營運慣例 (續)

#### B7. 反貪污 (續)

本集團對有關賄賂及貪污之行為採取零容忍政策，嚴格執行其員工手冊等內部反貪污政策以管理欺詐行為。本集團倡導遵守守法、誠實、廉潔及忠誠的專業操守。僱員應保護本集團權益，並對社會福祉作出貢獻。對於違反專業操守導致本集團蒙受重大經濟損失的，我們將根據相關法律法規立即採取行動。在招聘或委任僱員時，本集團秉持選人任賢的原則。我們提倡主管與下屬之間相互監督，藉此降低賄賂、勒索、欺詐及洗黑錢風險。我們已設立全面的內部監控管理制度，以監督業務部門及防止貪腐行為。本集團制定嚴格的集團層面內部監控管理制度，監督其業務部門以防止貪腐行為。

作為反貪污策略的重要組成部分，本集團已將最新的反貪污政策送交香港辦事處全體員工審閱及遵守。全體黨員簽署黨員個人廉潔自律承諾書，承諾遵守本集團的反貪污政策。

舉報者可以口頭或書面向本集團人力資源部門報告任何可疑之不當行為，並提供事件之全部資料及證據。本集團之人力資源部門基本上負責對任何可疑或非法行為進行調查，以保障本集團之利益。本集團已建立有效之申訴機制，以避免舉報者遭遇不公平之解僱或傷害。倘任何犯罪行為一經本集團證實，本集團將在管理層認為必要時及時向相關監管或執法機關提交報告。



## 環境、社會及管治報告

### 社區

#### B8. 社區投資

作為負責任的企業公民，本集團秉持「回饋社會」的理念，致力參與志願活動，並為弱勢社區群體提供財務支持。我們主要專注於支持社區教育、基礎設施綠色開發及文體活動。全體響應國家共同富裕倡議，我們組織及鼓勵全體僱員促進營運所在社區的可持續發展及公共福利。

於報告期內，本集團參與多項社區活動，並已向不同機構捐款約**3.5**百萬港元。特別是，我們贊助了在肅北縣體育館舉辦的**2024**年第二屆甘青新蒙「四省十二城」區域文化旅遊聯盟籃球賽。該項活動由肅北縣人民政府、酒泉市文化體育廣電旅遊局主辦。希望透過該次籃球賽，進一步深化甘青新蒙「四省十二城」區域文化旅遊聯盟的交流合作，培養區域文化旅遊品牌，推動文化旅遊交流合作向更深層、更寬領域、更高層次發展。此外，我們亦支持地方政府部門進行黃河生態保護工作，展現我們對中國重要水道環境保護的決心。

未來，我們將堅定不移地履行社會責任，充當增進其與當地社區關係的先驅，尋求新機會為社會創造價值。

## 環境、社會及管治報告

### 聯交所環境、社會及管治匯報指引內容索引

層面		一般披露及關鍵績效指標	相關章節
強制披露規定			
治理架構		董事會作出的聲明，內容包括以下各項： (i) 披露董事會對環境、社會及管治事宜的監管； (ii) 董事會對環境、社會及管治的管理方針與策略，包括評估、優次排列及管理重要的環境、社會及管治事宜（包括對發行人業務的風險）的過程；及 (iii) 董事會如何按環境、社會及管治相關目的及目標檢討進度，並解釋它們如何與發行人的業務有關連。	可持續發展的管治
報告原則		描述或解釋在編製環境、社會及管治報告時應用報告原則（重要性、量化及一致性）。	報告標準及原則
報告範圍		關於環境、社會及管治報告之報告範圍的敘述，並描述挑選哪些實體或業務納入環境、社會及管治報告的過程。如報告範圍有變更，發行人應解釋差異及變更原因。	報告範圍及期間
「不遵守就解釋」條文			
A. 環境			
層面A1： 排放物	一般披露	有關氣體排放、向水及土地的排污、有害及無害廢棄物的產生等的： (a) 政策；及 (b) 遵守對發行人有重大影響的相關法律及規例的資料。	環境可持續性
	關鍵績效指標A1.1	排放物種類及相關排放數據。	廢氣排放
	關鍵績效指標A1.2	直接（範圍一）及能源間接（範圍二）溫室氣體排放量（以噸計算）及（如適用）密度。	溫室氣體排放
	關鍵績效指標A1.3	所產生有害廢棄物總量（以噸計算）及（如適用）密度。	廢物管理
	關鍵績效指標A1.4	所產生無害廢棄物總量（以噸計算）及（如適用）密度。	廢物管理
	關鍵績效指標A1.5	描述所訂立的排放量目標及為達到這些目標所採取的步驟。	廢氣排放及溫室氣體排放
	關鍵績效指標A1.6	描述處理有害及無害廢棄物的方法，及描述所訂立的減廢目標及為達到這些目標所採取的步驟。	廢物管理
層面A2： 資源使用	一般披露	有效使用資源（包括能源、水及其他原材料）的政策。	資源使用
	關鍵績效指標A2.1	按類型劃分的直接及／或間接能源（如電、氣或油）總耗量（以千個千瓦時計算）及密度。	資源使用
	關鍵績效指標A2.2	總耗水量及密度。	資源使用
	關鍵績效指標A2.3	描述所訂立的能源使用效益目標及為達到這些目標所採取的步驟。	電力及其他能源資源
	關鍵績效指標A2.4	描述求取適用水源上可有任何問題，以及所訂立的用水效益目標及為達到這些目標所採取的步驟。	水
	關鍵績效指標A2.5	製成品所用包裝材料的總量（以噸計算）及（如適用）每生產單位佔量。	不適用
層面A3： 環境及天然資源	一般披露	減低發行人對環境及天然資源造成重大影響的政策。	環境及天然資源
	關鍵績效指標A3.1	描述業務活動對環境及天然資源的重大影響及已採取管理有關影響的行動。	環境及天然資源

## 環境、社會及管治報告

層面		一般披露及關鍵績效指標	相關章節
層面A4： 氣候變化	一般披露	識別及減輕已經及可能會對發行人產生影響的重大氣候相關事宜的政策。	氣候變化
	關鍵績效指標A4.1	描述已經及可能會對發行人產生影響的重大氣候相關事宜，及應對行動。	氣候變化
B.社會			
僱傭及勞工常規			
層面B1： 僱傭	一般披露	有關薪酬及解僱、招聘及晉升、工作時數、假期、平等機會、多元化、反歧視以及其他待遇及福利的： (a) 政策；及 (b) 遵守對發行人有重大影響的相關法律及規例的資料。	僱傭
	關鍵績效指標B1.1	按性別、僱傭類型、年齡組別及地區劃分的僱員總數。	僱傭
	關鍵績效指標B1.2	按性別、年齡組別及地區劃分的僱員流失比率。	薪酬及解僱
層面B2： 健康與安全	一般披露	有關提供安全工作環境及保障僱員避免職業性危害的： (a) 政策；及 (b) 遵守對發行人有重大影響的相關法律及規例的資料。	健康與安全
	關鍵績效指標B2.1	過去三年(包括匯報年度)每年因工亡故的人數及比率。	健康與安全
	關鍵績效指標B2.2	因工傷損失工作日數。	健康與安全
	關鍵績效指標B2.3	描述所採納的職業健康與安全措施，以及相關執行及監察方法。	健康與安全
層面B3： 發展及培訓	一般披露	有關提升僱員履行工作職責的知識及技能的政策。描述培訓活動。	發展及培訓
	關鍵績效指標B3.1	按性別及僱員類別劃分的受訓僱員百分比。	發展及培訓
	關鍵績效指標B3.2	按性別及僱員類別劃分，每名僱員完成受訓的平均時數。	發展及培訓
層面B4： 勞工準則	一般披露	有關防止童工或強制勞工的： (a) 政策；及 (b) 遵守對發行人有重大影響的相關法律及規例的資料。	勞工準則
	關鍵績效指標B4.1	描述檢討招聘慣例的措施以避免童工及強制勞工。	勞工準則
	關鍵績效指標B4.2	描述在發現違規情況時消除有關情況所採取的步驟。	勞工準則
營運慣例			
層面B5： 供應鏈管理	一般披露	管理供應鏈的環境及社會風險政策。	供應鏈管理

## 環境、社會及管治報告

層面		一般披露及關鍵績效指標	相關章節
	關鍵績效指標B5.1	按地區劃分的供應商數目。	供應鏈管理
	關鍵績效指標B5.2	描述有關聘用供應商的慣例，向其執行有關慣例的供應商數目，以及相關執行及監察方法。	供應鏈管理
	關鍵績效指標B5.3	描述有關識別供應鏈每個環節的環境及社會風險的慣例，以及相關執行及監察方法。	社會及環境風險管控
	關鍵績效指標B5.4	描述在揀選供應商時促使多用環保產品及服務的慣例，以及相關執行及監察方法。	供應鏈管理
層面B6： 產品責任	一般披露	有關所提供產品和服務的健康與安全、廣告、標籤及私隱事宜以及補救方法的： (a) 政策；及 (b) 遵守對發行人有重大影響的相關法律及規例的資料。	產品責任
	關鍵績效指標B6.1	因安全及健康理由須回收之已售或已裝運產品所佔百分比。	產品質素及營運安全
	關鍵績效指標B6.2	接獲關於產品及服務的投訴數目以及應對方法。	投訴處理、私隱事宜及廣告
	關鍵績效指標B6.3	描述與維護及保障知識產權有關的慣例。	投訴處理、私隱事宜及廣告
	關鍵績效指標B6.4	描述質量檢定過程及產品回收程序。	產品質素及營運安全
	關鍵績效指標B6.5	描述消費者資料保障及私隱政策，以及相關執行及監察方法。	投訴處理、私隱事宜及廣告
層面B7： 反貪污	一般披露	有關防止賄賂、勒索、欺詐及洗黑錢的： (a) 政策；及 (b) 遵守對發行人有重大影響的相關法律及規例的資料。	反貪污
	關鍵績效指標B7.1	於報告期內對發行人或其僱員提出並已審結的貪污訴訟案件的數目及訴訟結果。	反貪污
	關鍵績效指標B7.2	描述防範措施及舉報程序，以及相關執行及監察方法。	反貪污
	關鍵績效指標B7.3	描述向董事及員工提供的反貪污培訓。	反貪污
社區			
層面B8： 社區投資	一般披露	有關以社區參與來了解營運所在社區需要和確保其業務活動會考慮社區利益的政策。	社區投資
	關鍵績效指標B8.1	專注貢獻範疇	社區投資
	關鍵績效指標B8.2	所動用資源	社區投資