

環境、社會及管治報告

關於本公司

潼關黃金集團有限公司(「本公司」)及其附屬公司(統稱「本集團」、「我們」或「我方」)主要從事(i)黃金勘探、開發及開採生產活動，及(ii)黃金回收，包括購買賣舊黃金、精煉及銷售金錠。

環境、社會及管治(「環境、社會及管治」)概念對全球商業發展愈趨重要。於二零二一年三月，中國出台《中華人民共和國國民經濟和社會發展第十四個五年規劃和2035年遠景目標綱要》，重申其實施可持續發展戰略、完善促進生態文明建設之機制、構建健全生態文明體系、加快綠色經濟社會繁榮發展及向建設美麗中國的目標邁進之決心及雄心。於二零二三年七月，全國生態環境保護大會進一步強調未來五年建設美麗中國的重要性。

作為負責任的黃金開採企業，本集團秉持負責任黃金開採原則，致力實施其可持續發展策略，並於業務營運中履行其環境及社會責任。為了促使業務更具可持續發展能力及更加穩健，我們竭力在環境、社會及管治三大範疇均取得卓越表現。

為推廣負責任之黃金開採實踐及提高環境、社會及管治表現，我們重視環境保護以及僱員、與其業務活動相關之合作夥伴及社區之社會福祉。因此，我們已一直作出全面而持續之努力，涵蓋各個部門並引入高水平外部協作、強健管治及高效項目管理。

董事會訊息

各位尊敬之持份者：

本集團深知，倘未能將可持續發展考量妥善融入業務運營，採礦業會對自然環境及人類健康造成重大影響。作為持續成長之黃金開採運營商，本集團意識到其企業社會責任，並致力優化商業模式，同時透過創新之解決方案盡量降低對社會及環境之潛在負面影響。我們致力於將可持續性納入其業務策略及企業宗旨核心，將其定位為藉此推動穩健及長期發展的關鍵動力。環境、社會及管治思維、原則及最佳常規被納入日常運營，以創造可持續戰略價值。此外，我們定期設定及檢討目標，以透明方式披露其進展，持續完善及提升本集團的管理方針。

履行環保責任

於二零二零年，中國設定力爭二零三零年前實現碳達峰、二零六零年前實現碳中和的國家目標。此外，國家正在推動採礦業向低碳營運計劃轉型。

為應對此趨勢，本集團已積極推動脫碳，深知綠色金屬需求不斷增長及國家政策鼓勵行業的低碳發展。為了保持競爭優勢，本集團高度注重設定氣候相關目標及制定氣候政策，相關目標及政策用作管理本集團之管理方針及業務運營，以緩解及適應氣候變化。

環境、社會及管治報告

董事會訊息 (續)

履行環保責任 (續)

為實現「生產、生活、生態」一體化，本集團持續加強及完善其環境管理體系。我們學習及採納政府之最新監管規定，包括《固體礦產尾礦分類》、《固體礦產選冶試驗樣品配製規範》、《礦山固體廢棄物資源化利用指標及計算方法》。同時，我們已成立專門內部團隊以監察及控制潛在之環境相關風險。環保及績效監測專責小組已成立，以發展一個由企業領導及其他人員組成之企業環保網絡，並召開相關會議進行內部溝通協調。內部專責小組(包括管理層代表及合資格技術專業人員)具備必要專業技術及知識，負責監督及實施整體環保工作。

為履行環保資料歸檔並及時向管理層匯報，全體部門及僱員認真遵守相關政策及法規、組織開展內部環境監測、掌握原始記錄、建立環保設施運行台賬及履行其責任。

關懷員工福祉

確保員工及社區的健康及安全是我們的首要重任。奉行「以人為本、生命第一」之核心價值，本集團設立內部機制及組建團隊，負責協調營運應對措施及啟動保護協議。我們嚴格遵守其經營所在司法權區之安全法規，包括《中華人民共和國安全生產法》。

本集團致力在內部培養及加強安全文化，為全體員工提供安全工作場所、可靠設備以及有關職業健康及安全之全面培訓。本集團積極開展風險管理，系統性將危害識別納入其所有運營流程。

我們不會將環境、社會及管治僅視為一項合規義務，而是將其視作一種能創造價值之具有前瞻性及可持續的方針。未來，我們旨在開拓更多可持續增長良機，促使本集團價值鏈脫碳，並擴大本集團對社會之正面影響力。

最後，我們謹藉此機會感謝全體僱員一直奉行我們之價值觀及原則，並在此向持份者社區之通力合作及鼎力支持致以謝意。我們欣然提呈二零二五財政年度之環境、社會及管治報告，當中展示本集團於可持續發展道路上之進展，以及在帶領整個行業邁向負責任開採方面之不懈努力。

潼關黃金集團有限公司董事會
二零二六年三月二十七日

環境、社會及管治報告

關於本報告

本集團欣然呈列其第十二份環境、社會及管治報告（「本報告」），以闡述可持續發展之措施、計劃及表現。

本報告的資料乃透過官方文件及統計數據、根據相關政策提供有關監督、管理及營運之綜合資料、基於報告框架之內部定量及定性問卷調查，以及本集團不同附屬公司提供之可持續發展實踐收集。

報告範圍及期間

本報告呈列我們自二零二五年一月一日至二零二五年十二月三十一日（「報告期」）的環境、社會及管治表現。除非另有指明，否則本報告的報告範圍與去年相同，涵蓋本集團黃金開採業務、辦公室運作及黃金回收業務之主要業務活動及管理政策。

報告標準及原則

本報告乃嚴格遵循香港聯合交易所有限公司（「聯交所」）證券上市規則附錄C2—環境、社會及管治報告守則（「守則」）項下之規定而編製。

本報告的編製遵循守則中列出的報告原則：

重要性	本報告的報告範圍已設定，並根據重要性原則釐定重大環境、社會及管治主題。 於報告編製過程中採用整體方法，以編製具有價值、可信及有用的環境、社會及管治報告。
量化	本集團的關鍵績效指標（「關鍵績效指標」）在適用情況下以量化方式披露，以全面反映本集團的環境、社會及管治表現。數據乃參考聯交所《如何編製環境、社會及管治報告》中《附錄二：環境關鍵績效指標匯報指引》及《附錄三：社會關鍵績效指標匯報指引》收集和計算。
一致性	採用一致的方法、數據收集及計算方式，從而長期對環境、社會及管治數據進行有意義的比較。 溫室氣體排放數據已根據廣泛認可的標準編製，包括聯交所發佈之《如何編製環境、社會及管治報告—附錄二：環境關鍵績效指標匯報指引》及《二零零六年IPCC國家溫室氣體清單指南》之建議。

環境、社會及管治報告

關於本報告 (續)

查閱本報告

本報告有英文和中文版本，並已上載至聯交所網站及本公司官方網站 (<http://www.tongguangold.com>)。如有任何歧義或不一致之處，概以英文版本為準。

持份者回饋

我們高度重視持份者及公眾對本報告的意見。歡迎閣下提供回饋及意見，以提升及加強本集團的環境、社會及管治方針和表現。如有任何查詢或建議，請透過郵寄至下列地址，與本集團分享意見和作出評論：

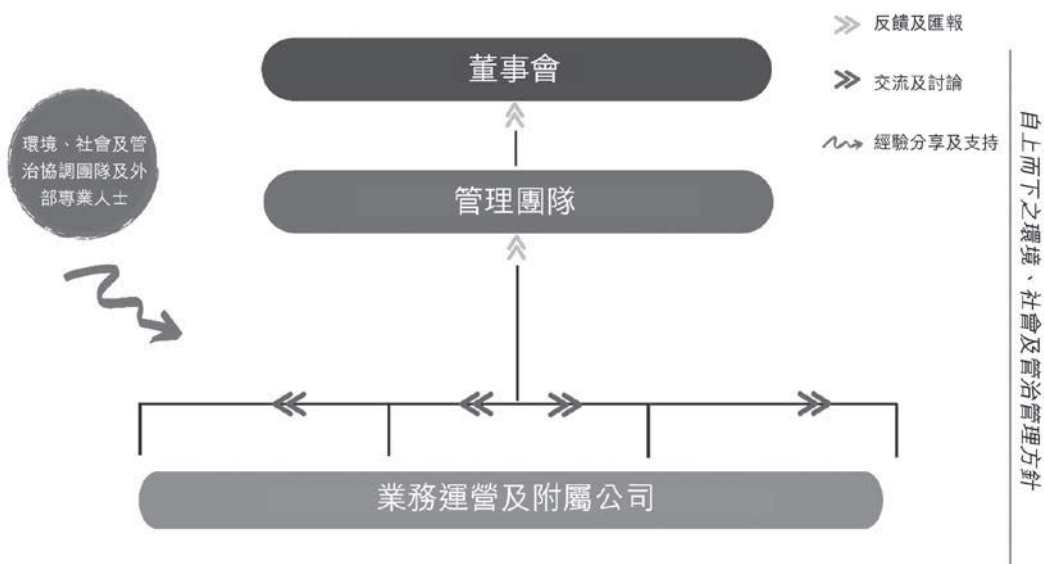
郵寄地址：香港灣仔港灣道1號會展廣場辦公大樓27樓2707A室

可持續發展的管治

本集團為所有持份者創造長期價值，秉承以下可持續發展原則，在所有業務運營和決策中納入並考慮環境、社會及管治元素：

- 推進環境教育
- 完善環境管理體系
- 加強評估及監督
- 優化管治框架
- 實施環境目標責任制
- 探索清潔能源應用
- 建設綠色企業文化
- 加快技術轉型及創新；及
- 推行集約化治污模式

本集團致力建立良好企業管治，推動強有力的環境、社會及管治管理，並極力將環境、社會及管治風險及機遇納入企業風險管理系統。鑒於環境、社會及管治的戰略重要性，本集團制定了自上而下的管理方針，確保有效監督及落實執行。



環境、社會及管治報告

可持續發展的管治 (續)

董事會

本公司董事會(「董事會」)對監督環境、社會及管治相關事宜(包括相關環境、社會及管治政策的執行情況及成效、匯報及其他相關措施)承擔主要及最終責任。環境、社會及管治風險管理的實施情況以明確指標持續監察，而董事會透過董事會會議及管理層報告，定期檢討本集團實現可持續發展目標之進展情況。

董事會已將對氣候變化之認識及對減緩及適應氣候風險之承諾融入本集團之業務策略及決策過程，並承擔所有氣候相關事宜之最高層級戰略監督職責。氣候相關風險及機遇乃根據重要性評估結果進行評估、優先排序及管理，旨在維護長期價值創造。

在內部團隊及外部專業人士之支持下，董事會監督本集團之整體環境及社會風險評估。為促進將環境、社會及管治考慮因素納入業務決策，董事會透過自上而下的結構化方針，推動以環境、社會及管治為導向之企業文化。

管理團隊

管理團隊主要負責識別、評估、匯總及處理運營中環境、社會及管治相關風險，以及監督所有僱員有效執行本集團政策。彼等亦於保持董事會與一線員工之間的高效溝通方面發揮重要作用，確保戰略方向有效落實為營運實踐。

在董事會之領導下，有關氣候變化之策略、政策及目標自上而下貫徹傳達至整個組織，並由管理團隊及隨後由氣候工作小組(包括領導小組及實施小組)積極管理。該核心機構至少每十二個月召開一次會議，檢討及討論氣候相關政策及措施之實施情況。

為進一步加強對氣候相關風險之管治，本集團已建立結構化之氣候自我評估框架。該框架評估本集團應對氣候相關風險之準備情況，並作為審視本集團氣候政策完整性及成效之工具。該框架包含一系列以六大關鍵元素為框架之是非題，該等元素代表企業識別及控制氣候相關風險應關注之主要範疇，且與國際公認之建議及標準保持一致。自我評估為氣候工作小組成員評估業務營運中之重大氣候變化議題提供實用評估工具。評估乃按營運控制基準進行，並由氣候工作小組內之領導小組定期(至少於每個財政年度結束前)完成。

在董事會及管理層之指導下，可持續發展策略已成為本集團營運中不可或缺之一部分。本集團採取度身訂造之方法應對各種環境、社會及管治風險，並持續檢討及更新其可持續發展政策，以遵守不斷演變之監管規定，滿足持份者之期望，並與可持續發展之整體轉型保持一致。

此外，本集團亦委聘獨立顧問Riskory Consultancy Limited協助編製報告，就完善本集團之氣候政策及韌性提供持續支持，並以最新資料及研究成果為董事及高級管理層提供決策參考。

有關我們企業管治的進一步詳情，請參閱二零二五年年報的「企業管治報告」。

環境、社會及管治報告

持份者參與

持份者之意見對本集團的運營及管理至關重要，因此我們高度重視持份者之回饋意見。於報告期內，本集團持續與其持份者溝通，並對彼等之重大關注事宜及時作出回應。

為確保與主要的持份者群體維持無障礙溝通，本集團利用各種平台及維持不同的溝通渠道，如下所示：

持份者	預期及關注事項	溝通渠道及回應
政府及監管機構	<ul style="list-style-type: none">— 遵守法律及法規— 反貪污政策	<ul style="list-style-type: none">— 監察遵守地方法律及法規之情況— 常規報告及繳納稅項
股東	<ul style="list-style-type: none">— 投資回報— 企業管治— 業務合規	<ul style="list-style-type: none">— 定期報告— 公佈— 股東大會— 本集團之官方網站
僱員	<ul style="list-style-type: none">— 僱員薪酬及福利— 職業生涯發展— 工作場所健康及安全— 環保教育— 內部溝通順暢	<ul style="list-style-type: none">— 表現評估— 定期會面及培訓— 電郵、通告板、熱線及僱員與管理層之團建活動
客戶	<ul style="list-style-type: none">— 產品質素保證— 保障客戶私隱及權利	<ul style="list-style-type: none">— 客戶滿意度調查— 會面及實地考察— 客戶服務熱線及電郵
供應商	<ul style="list-style-type: none">— 公平公開採購— 雙贏合作— 環保— 保護知識產權— 堅持可持續發展	<ul style="list-style-type: none">— 公開招標— 合約及協議— 供應商滿意度評估— 電話討論— 會面及實地考察— 同業座談會
公眾	<ul style="list-style-type: none">— 參與社區活動— 商業操守— 環保意識— 包裝材料消耗	<ul style="list-style-type: none">— 媒體見面會及詢問回應— 公共福利活動

環境、社會及管治報告

重要性評估

為向持份者提供有關本集團表現的全面、客觀及科學的概覽，我們透過進行年度內部檢討，識別及優先排序可能對本集團業務及持份者均產生重大影響的重大環境、社會及管治議題。本集團委託Riskory Consultancy Limited進行內部重要性評估。透過應用專業分析模型及結構化溝通機制，我們深入了解與本集團主要業務相關的環境、社會及管治風險與機遇。此評估流程使本集團能夠準確識別關鍵重要性議題，確保我們的環境、社會及管治策略及資源投放能有效回應社會期望，同時持續為持份者及社會創造長期價值。

就評估流程而言，本集團考慮多個維度，包括但不限於：

- 結合本集團實際業務營運特性及行業發展趨勢；
- 參考可持續發展會計準則委員會指引及MSCI行業重要性分類指引；
- 分析同業披露常規；及
- 密切關注國家宏觀經濟政策導向及資本市場動態。

為了達成本集團的可持續發展計劃和目標，我們將根據重要性評估結果調整我們的業務策略及可持續發展措施。我們採用三個步驟確認重要議題：

1. 識別

根據上年度的評估結果及考慮到聯交所的最新要求、可持續性會計準則委員會標準、MSCI行業重要性地圖以及同業基準，從環境、社會及管治等三大範疇中識別出40項環境、社會及管治議題。

2. 檢討

本集團分析該等議題以評估其影響及相關性，得出反映每項議題整體重要性級別的優先排序清單。

3. 確認

經重新界定及落實重要性排名後，於報告期內共有8項關鍵議題被列為「最重要」。評估結果有助為我們制定策略性可持續發展目標提供資料，並在本報告中全面呈列。

環境、社會及管治報告

重要性評估 (續)

3. 確認 (續)

環境、社會及管治議題	重要性程度
環境	
土地使用、生態系統及生物多樣性	最重要
溫室氣體排放	
空氣污染	重要
固體廢物管理	
能源管理	
水及廢水管理	
材料管理	
可再生及清潔能源	
地方環保	
包裝材料管理	相關
社會	
職業健康與安全	最重要
與供應商之溝通及參與	
供應鏈社會風險(如人權或貪污)管理	
商業道德及反貪污	
產品質素	重要
多元組成及平等機會	
僱員薪酬及福利	
僱員發展及培訓	
避免童工及強制勞工	
勞工常規	
供應鏈環境風險(如污染)管理	
知識產權	
客戶私隱及數據安全	

環境、社會及管治報告

重要性評估 (續)

3. 確認 (續)

環境、社會及管治議題	重要性程度
社會	
綠色採購	相關
供應鏈材料採購及效率	
有關產品／服務的健康與安全	
客戶福利	
市場營銷及推廣	
有關產品／服務之標籤	
產品設計及生命週期管理	
可及性及可負擔性	
社區參與	
參與慈善活動	
促進當地就業	
支持當地經濟發展	
企業管治及其他	
應對重大事件風險能力	最重要
法律監管環境之管理(監管－合規管理)	重要
系統化風險管理(如金融危機)	
內部溝通及申訴機制	
商業模型對環境、社會、政治及經濟風險與機遇之適應性及靈活性	相關

環境、社會及管治報告

環境可持續性

管理方法

本集團其中一項主要工作是平衡業務發展與生態保護。我們一直致力符合環保要求，並嚴格遵守香港及中國的所有相關法律及法規，包括但不限於：

- 《中華人民共和國環境保護法》；
- 二零一八年《中華人民共和國環境影響評價法》；
- 《中華人民共和國環境保護稅法》；
- 《中華人民共和國大氣污染防治法》；
- 《中華人民共和國水污染防治法》；
- 《中華人民共和國固體廢物污染環境防治法》；
- 《中華人民共和國環境噪聲污染防治法》；
- 《排污許可管理條例》；
- 《工業企業廠界環境噪聲排放標準》(GB12348-2008)；
- 《一般工業固體廢物貯存、處置場污染控制標準》(GB 18599-2001)；
- 《黃金工業污染防治技術政策》；及
- 《「十四五」關於大宗固體廢棄物綜合利用的指導意見》。

為了識別及解決業務營運中的環境相關問題，專門的環保部門或環境生產保護部門由專業管理人員組成。於報告期內，本集團並不知悉對本集團有重大影響的任何重大違反有關廢氣排放、向水及土地的排污、有害及無害廢棄物產生的法律及法規之行為。

環境、社會及管治報告

環境可持續性 (續)

A1. 排放

秉承「綠水青山就是金山銀山」之理念，本集團根據以下原則不斷踐行科學及綠色發展觀、遵守行業條例及慣例，並積極推動基於以下原則的循環經濟：

源頭減量	過程控制	末端治理	資源化利用
------	------	------	-------

本集團根據黃金工業污染防治技術政策所建議之污染控制技術方法，採取不同措施盡量減輕其對環境之影響。我們專注於下列三項關鍵優先事項：

- 提升開採業務之能源效益；
- 評估及推進安裝環保設施；及
- 加快從化石燃料依賴轉型至低碳發展模式。

廢氣排放

硫氧化物（「硫氧化物」）及氮氧化物（「氮氧化物」）是開採過程中產生之主要空氣污染物。顆粒物（「顆粒物」）主要產生自機械操作、車輛運輸及其他營運過程中燃燒燃料。

於報告期內，廢氣排放數據如下：

廢氣排放 ^{1、2}	單位	二零二五年	二零二四年
硫氧化物 ³	千克	10.7	4.1
氮氧化物 ³	千克	4,868.6	1,069.6
顆粒物 ³	千克	612.5	76.9

1. 廢氣排放僅包括運輸車輛廢氣之空氣污染物。
2. 鑒於本集團於二零二四年至二零二五年期間的業務營運出現重大變動，故鼓勵讀者參閱「報告範圍及期間」一節，以更準確評估本集團的表現。此項考慮亦適用於本報告所披露的其他數據。
3. 鑒於本集團於二零二五年的業務營運出現變動，所調配的車輛數目有所增加，導致與二零二四年相比出現重大差異。

為了有效減少廢氣排放，我們鼓勵員工將汽油車輛更換為電動車輛並一起共乘。

廢物管理

本集團的有害廢物主要包括我們的黃金開採業務所產生的化學容器。至於無害廢物，主要包括黃金開採業務產生之尾礦及污泥及本集團日常營運產生的廢物。

環境、社會及管治報告

環境可持續性 (續)

A1. 排放 (續)

廢物管理 (續)

於報告期內，有害及無害廢物數據如下：

	單位	二零二五年	二零二四年
有害廢物	噸	21.43	24.27
密度 ^{1,2}	噸／營業額(百萬港元)	0.01	0.02
無害廢物	噸	747,856	694,538
密度 ^{1,2}	噸／營業額(百萬港元)	312.10	533.12

1. 由於收益的增長快於有害及無害廢物產生量的變化，本集團的廢物密度錄得顯著變動。
2. 考慮到與金礦開採業務相比，本集團的黃金回收業務對環境的影響較為輕微，我們認為採用金礦開採業務分部的收益來計算密度，將更有助於讀者評估本集團的表現。

香港辦公室

香港辦公室僅產生間接溫室氣體排放、城市固體廢物及廢水。於報告期內，概無產生有害廢物。

i. 溫室氣體排放

香港辦公室產生之間接溫室氣體排放主要由於耗用已購買的電力。儘管並非從事碳密集型業務，本集團香港辦事處已積極配合香港氣候行動藍圖2050，並支持香港在二零五零年前實現碳中和的目標。

本集團實施一系列措施減低其耗電量：

- 推廣使用多媒體系統及互聯網，藉此減少差旅次數及對差旅之依賴；
- 鼓勵員工盡量乘搭公共交通工具或共乘汽車；及
- 通過多項行動，包括避免不必要的打印。

有關本集團就節約用電及改善能源效益所採取之行動詳情，於下一分節「電力」及「其他能源資源」中進一步披露。

環境、社會及管治報告

環境可持續性 (續)

A1. 排放 (續)

香港辦公室 (續)

ii. 固體廢物

香港辦公室產生之商業固體廢物主要為一般辦公室廢物。辦公室內設有集中式廢物收集箱，以便妥善處置。外賣食品之包裝物料在可行情況下會被回收再用。辦公室產生之不可回收城市固體廢物由大廈物業管理人員處理，其後移送至政府指定堆填區作最終處置。

為了減少商業廢物，我們鼓勵員工在日常營運中改變行為習慣，推動廢物的減量、再用及循環利用。本集團亦提供有效的培訓及實施廢物分類系統。

iii. 廢水

商業廢水是香港辦公室產生之主要廢水。該廢水直接排入建築污水網絡，並由大廈物業管理處進行處理。為了減少辦公室之用水量，本集團採用各種有效措施，這些措施將在下一分節「水」中進一步說明。

黃金回收及黃金開採業務

黃金回收業務分部產生的排放極少。該業務僅涉及向其他供應鏈參與者採購黃金相關物料，並由分包商進行提煉，從而出售實體金條。此外，本集團位於中國的黃金開採業務辦公室亦涉及黃金回收營運。

於報告期內，本集團黃金開採業務的主要排放包括工業運營中耗電及燃燒化石燃料和煤炭產生的溫室氣體排放、硫氧化物、氮氧化物、煙霧、爐渣、塵埃、噪音、廢水、尾礦、礦產廢物、廢石及工人在開採過程中產生的生活廢物。

本集團嚴格按照政府規定就擴建設施及開採業務進行全面環境影響評估，確保開採基地之排放能夠有效監督及管理。為進一步減低環境影響，本集團根據國家標準採購營運設施，包括除塵設備、脫硫及脫硝裝置。內部培訓及考核已加強，以提升僱員在建設及營運活動期間的環保意識及合規意識。於生產車間部署自動化技術及工藝，以減少廢物排放及促進水資源的綜合回收再用。此外，本集團持續優化生產工藝，提升整體回收率。

1. 廢氣及溫室氣體排放

開採活動(如爆破、牽引、粉碎及礦石堆存)中用電、燃料消耗(包括汽油)以及產生的塵埃是廢氣及溫室氣體排放的主要來源。開採及礦石運輸所用重型機械，以及運送僱員往返宿舍及開採基地的輕型汽車均會產生廢氣排放。

為減輕對周邊地區的不利影響，本集團嚴格遵守國家及地方監管規定，制定及實施一系列內部政策及控制措施。就抑制及控制塵埃而言，本集團已安裝符合國家標準的專業設備及設施，包括袋式除塵器及封閉式集塵罩，以確保工地空氣質素達標。為進一步減少開採基地及礦石運輸路線沿線的塵埃，本集團嚴格實施礦場營運六大系統，包括使用濕式鑽孔及爆破技術，以及在車輛上安裝灑水系統。

環境可持續性(續)

A1. 排放(續)

黃金回收及黃金開採業務(續)

1. 廢氣及溫室氣體排放(續)

本集團認識到推進低碳營運的重要性，致力於減少業務活動的碳排放，以減輕及適應氣候變化。我們積極發掘與低碳節能技術相關的機遇，包括燃料轉換、探索採用可再生能源的可能性，以及將能源效益作為採購決策的關鍵考慮因素。

有關減低開採業務產生之廢氣及溫室氣體排放的更多內部政策詳情載於「A.2 資源使用」一節。

2. 固體廢物

本集團的開採業務產生工業固體廢物，主要包括尾礦、廢石、礦產加工廢物，以及其他有害及無害物料。於報告期內，僱員產生的生活固體廢物主要包括紙張、玻璃及塑料製品，該等廢物由認可市政部門妥善分類、回收及處理。

尾礦及礦產加工廢物是黃金開採及選礦產生的兩大副產品。為實現尾礦設施對人員及環境構成零危害的目標，本集團對標尾礦管理全球行業標準，並嚴格實施《防範化解尾礦庫安全風險工作方案》。

於報告期內，尾礦存放於指定的內部尾礦儲存設施。加工處理精細含水尾礦的系統已建立，由三個主要部分組成：柱塞泵尾礦運輸系統、尾礦池及回水泵房設施，回水全部回收再用。秉持「零廢物」理念，本集團致力提高尾礦回收率。尾礦經加工處理後會運送至尾礦池妥善存放及管理。

有害廢物與一般廢物嚴格分開，並存放於配備嚴格監控系統的專用倉庫。該等廢物根據《關於「十四五」大宗固體廢棄物綜合利用的指導意見》及《危險化學品安全管理條例》的規定存放於特製容器及管理。

接觸有害廢物的員工均獲提供符合國家標準的防護服及防護用品。嚴格的操作程序及控制系統已建立，並定期委聘經認證的第三方公司回收及處置有害廢物。

為推廣建造、經營、維修、監察及處置廢物之良好做法，本集團已制定及持續檢討固體廢物管理策略，確保尾礦、廢石及其他有價值之固體廢物得到妥善管理。

環境、社會及管治報告

環境可持續性 (續)

A1. 排放 (續)

黃金回收及黃金開採業務 (續)

3. 廢水

本集團開採業務產生之廢水主要源自生產過程中的工業污水及僱員的生活廢水。秉承「循環經濟」原則，本集團已為其開採業務訂立「零水排放」目標。於報告期內，廢水已完全在工地回收作種植及灌溉等用途，回收率接近100%。

根據國家標準及其全面水管理計劃，本集團注重內部廢水處理及回收。開採區域周邊已安裝沉澱池、全自動無閘過濾器及排水溝，並於礦坑內設置收集池。為促進工業廢水回收，礦場已部署自動化系統，例如排水泵站。

所有工業廢水須於沉澱池處理，浮泥會被收集並移送至經認證的外部環保組織妥善處置。經處理的污水會再用於農業灌溉或按適用標準排放。

案例研究：宏勇集團擁有的開採基地

開採基地內設有兩個相鄰地下蓄水池，用作沉澱功能。此外，地面建有地上水庫。地下蓄水池收集的水通過管道輸送至地面水庫。

水庫配有水泵站，水泵及管道為機械連接。水庫儲存的水會回收用作選礦廠的生產用水。沉積在地下蓄水池的沉積物由人工清除，其後與礦山開採的礦石一同進入礦物加工流程。

選礦過程中使用的生產用水在系統內回收，不會排放至員工生活區。廢水經「肥料池」污水處理設施處理。經過淨化處理後，水會抽回用於廠房灌溉及灑水降塵活動。

本集團工地層面的環保團隊負責監督水資源管理，包括協調可持續用水及污水處理。透過有效實施內部政策及營運常規，開採活動產生的生活及工業廢水符合《污水綜合排放標準(GB 8978-1996)》。不同特性及性質的廢水分別在指定設施及特製容器中收集、儲存及處理，以確保妥善處理及符合法規要求。

環境可持續性 (續)

A1. 排放 (續)

噪音

重型機器及鑽孔設備是本集團之噪音排放主要來源。我們已組建專業團隊，負責評估營運影響（包括營運期間產生的噪音），並在周邊地區進行參與性噪音監測。我們致力確保車輛及機械在規定的噪音限制範圍內運行，並已實施措施，推動員工正確使用聽力保護裝置。

為減少對附近社區的噪音影響，本集團嚴格遵守國家及當地監管規定（包括《工業企業廠界環境噪聲排放標準》(GB12348-2008)），採取一系列降噪措施及設施。例如，在設計中仔細考慮窗戶尺寸及設施佈局，以提升整體噪音控制效能。

為進一步加強噪音管理，本集團已選用低噪音設備及降噪性能更佳的高效能水泵。礦場亦已安裝減震墊、空氣壓縮機及消音器。此外，我們採用先進開採技術，如毫秒深孔爆破及鑽探機採用濕式鑿岩技術，以降低摩擦產生的噪音。

趨勢分析及目標

1. 溫室氣體排放

目標	遵循減少碳排放的全球趨勢及二零六零年前實現碳中和的國家目標，本集團一直專注控制其溫室氣體排放。
建議措施	本集團應用創新科技、優化生產工藝及加強內部能耗監管以提高能源效益。 本集團將透過投資及植樹活動，挖掘機會抵銷其碳排放。

2. 固體廢物

目標	根據深入分析，為了確保並無發生災難性或重大環境事故，本集團認為在現階段就其尾礦管理制定一個無限期目標是合適的。 長遠而言，透過將循環經濟全面融入日常營運，本集團致力實現「零固體廢物排放」。
建議措施	本集團致力投入更多資源以實施其可持續廢物管理，透過外部合作及內部增長穩步提升尾礦有價元素的高效開採及整體利用率。

環境、社會及管治報告

環境可持續性 (續)

A2. 資源使用

於報告期內，電力、汽油、柴油、煤、水及紙張是本集團消耗之主要資源。由於本集團之最終產品為傾倒出售之黃金產品，故黃金開採及黃金回收業務毋須或並不消耗任何包裝材料。

於報告期內，資源消耗數據如下：

資源使用	單位	二零二五年	二零二四年
能源¹			
— 電力(間接能源)	兆瓦時	87,321.8	76,617.1 ²
— 柴油(直接能源) ^{1,3}	兆瓦時	5,368.2	1,842.9
— 汽油(直接能源) ^{1,3}	兆瓦時	1,281.9	754.4
— 煤炭(直接能源)	兆瓦時	4,656.2	4,311.3
— 天然氣(直接能源) ¹	兆瓦時	47.8	/
總能源消耗量	兆瓦時	98,675.9	83,525.6
密度 ⁴	兆瓦時／營業額 (百萬港元)	41.2	64.1
水			
總耗水量 ³	立方米	73,284	54,740
密度 ⁴	立方米／營業額 (百萬港元)	30.6	42.0

1. 本集團的直接能源消耗包括柴油、汽油、天然氣、煤炭及天然氣。就柴油、汽油、天然氣、煤炭及天然氣所採用的換算系數，乃基於碳披露項目(「CDP」)發佈的燃料數據轉換為兆瓦時之換算標準。對於煤炭的消耗，所採用的換算系數則基於國際能源署(「IEA」)的標準。
2. 二零二四年的數據已重新編製，以確保數據的一致性與可比性。
3. 數據出現顯著變動，主要由於本集團於金礦開採業務中成立了內部採礦團隊。
4. 考慮到與金礦開採業務相比，本集團的黃金回收業務對環境的影響較為輕微，我們認為採用金礦開採業務分部的收益來計算密度，將更有助於讀者評估本集團的表現。

環境可持續性 (續)

A2. 資源使用 (續)

本集團始終將提升能源效益及推動節約能源視為核心責任。於報告期內，香港辦事處成功申請並簽署由香港環境及生態局發起的《節能約章2025》，承諾將節約能源措施全面融入日常營運。

透過積極推動長遠脫碳策略，本集團致力於2050年前實現碳中和，以具體行動支持香港特區政府《香港氣候行動藍圖2050》所確立的願景。

管理方法

由於能源是開採業務的基礎，優化開採作業及確保可取得穩定且可靠的能源資源對本集團長期可持續發展攸關重要。

本集團已設立環保部門以制定實施計劃及監督提升能效及資源節約的進展。根據本集團的問責制度，環保部門的專業人員負責對不同營運工場及流程的能源表現定期進行評估。

電力

我們向公用事業公司購買電力，並用於辦公室及開採業務。

本集團致力於推進能源效率的提升及轉型，同時擴大清潔及可再生能源的應用。環境保護部門負責制定實施策略，並監督能源效率及節約資源方面的表現。員工定期評估不同工廠及營運流程的能源績效。

辦公室及開採基地均嚴格遵守相關法規及本集團的節電政策。本集團已制定「停轉停工，復轉復工」政策（亦稱「停止及恢復工作」政策），以規範營運暫停及恢復期間的用電。此外，我們已實施電力管理的獎懲制度。為量化及監察開採業務中不同能源資源的消耗，我們亦已制定內部能源相關政策。



節能約章2025

環境、社會及管治報告

環境可持續性 (續)

A2. 資源使用 (續)

電力 (續)

為促進向「低碳及低耗」業務模式轉型，環保車輛獲優先用作運輸及營運用途。

於報告期內，本集團實施以下措施以鼓勵員工減少用電：

- 關閉所有閒置照明及空調系統(如大部份電器將在午餐時間關閉)；
- 張貼提醒海報，如「節約用電，離開時請關燈」；
- 舉辦研討會及培訓課程以宣傳節約能源意識；
- 為工場購買及安裝高效益發電機及變壓器；
- 辦公室以LED照明取代高耗能燈具；
- 定期進行能源審計以監察設備表現；及
- 於毋須空調之區域採用自然通風或抽氣扇。

其他能源資源

本集團主要使用汽油及柴油，用於挖掘、裝運及運輸礦產及廢石、粉碎過程及加熱，而煤為本集團供熱之用。

近年來，中國在推進清潔能源轉型方面取得顯著成果。於二零二二年，國家發展和改革委員會為能源密集型行業制定二零二五能效目標，並提出於二零三零年前採納更嚴格的能源效率標準。為配合中國於二零六零年前實現碳中和的承諾，本集團致力提高能源效益及加快轉型，以增加清潔及可再生能源資源的應用。

本集團制定內部能源相關政策，以量化及追蹤開採業務中不同能源資源之消耗數量。為了進一步減少汽油的消耗，本集團鼓勵僱員更換電動車輛及共乘汽車。我們定期進行能源消耗審計，以評估車輛表現。於採購過程中優先選擇環保車輛進行運輸及營運，以順利轉型至「低碳低耗」業務模式。

此外，倘本集團外判運輸服務，本集團會事先對服務供應商進行全面背景調查，以審視其能源效益表現。

環境可持續性 (續)

A2. 資源使用 (續)

水

我們深明水資源的重要性，並將高度重視提升用水效能。為盡量減輕營運過程中對水資源的潛在不利影響，本集團致力推行負責任的水資源管理。我們已採納強而有力的水資源保護及監察措施，例如就控制水資源開採安裝流量計以規管取水量。本集團於報告期內在求取合適的水源方面並無發現任何問題。

儘管設施面積有所減少，但本集團仍堅持並支持及實施多項水回用舉措，以實現現場「零水排放」的目標。對於耗水量較大之開採基地，本集團鼓勵妥善重用廢水。

本集團亦注重加強僱員的節約用水意識，以有效實施其節約用水及安全策略，並為持續改進累積實踐經驗。為在日常營運中推廣節約用水，我們已採納符合「3R規則—減少、重用及回收」的措施。

我們實施以下措施以進一步提高用水效能：

- 優化廢水處理過程中的化學品用量及管理程序，以監督及確保遵守行業標準
- 及時修復滴水之水龍頭，避免供水系統之進一步滲漏
- 對供水系統中之水龍頭、連接頭及其他部件進行定期滲漏試驗
- 加強對水龍頭、輸水管道及蓄水池之檢查及維護

環境、社會及管治報告

環境可持續性 (續)

A2. 資源使用 (續)

紙張

為了有效地控制耗紙量，我們制定量化管理政策作為監察工具。我們已實施一系列辦公室自動化解決方案，涵蓋文件傳遞、資訊溝通，以至本集團內部相關決策的審閱、審批及簽立。

我們實施以下措施以推動及實現無紙化辦公室：

- 透過海報及貼紙宣傳「打印前請三思」之概念，減少不必要之印刷；
- 當需要打印時，將雙面打印設置為大多數網絡打印機之預設模式；
- 推廣採購及使用再造紙；
- 在影印機旁放置收集箱，用以收集單面紙張以便重用；
- 盡可能回收使用過之文具；及
- 使用舊的單面文檔背面進行打印或用作草稿紙。

趨勢分析及目標

1. 能效

目標	根據減少溫室氣體排放的目標，本集團致力降低營運採購電力過程中的溫室氣體排放量。
建議措施	除節約用電外，本集團透過升級及採購，致力提升設備能效。

2. 水

目標	本集團計劃維持其100%的水資源回收率，並竭力降低其營運的淡水用量。
建議措施	本集團計劃改進水循環系統並採用先進的再生水設施，藉此提升用水效益。

環境、社會及管治報告

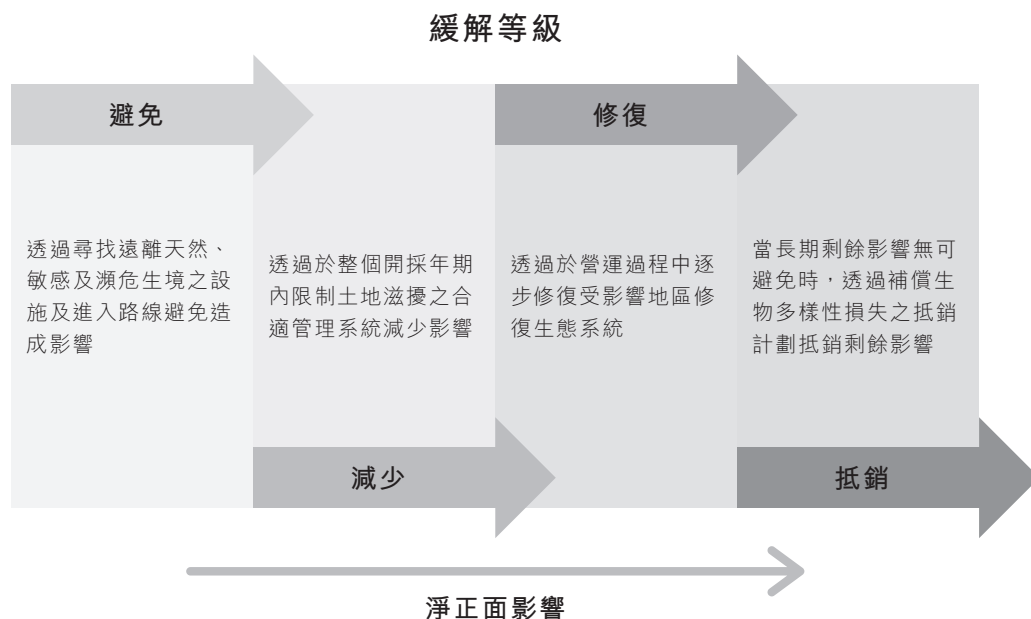
環境可持續性 (續)

A3. 環境及天然資源

黃金開採屬於消耗大量土地及能源的資源密集型業務，因而存在潛在環境風險。本集團充分認識到其採礦活動相關的環境影響，並已採取重大措施以減低相關環境影響及風險，旨在推動協調可持續的長期發展。

本集團持續致力於識別、評估及監察其重大環境影響，並制定切實有效的措施以降低及管理該等風險。為推動業務邁向淨正面影響，本集團已將緩解等級概念納入其環境管理及風險控制系統。

為貫徹此承諾，本集團於報告期內進一步在肅北縣推行綠色礦山建設(第一期)，有關建設已於二零二五年完成。該綠色智能礦山項目涵蓋一整套技術系統，包括智慧採礦系統、三維數字孿生系統、選礦廠除塵系統，以及私有雲基礎設施。該等系統共同使本集團能夠在其採礦業務的整個生命週期中提升營運安全、提高資源效率，並將環境影響減至最低。



環境、社會及管治報告

環境可持續性 (續)

A3. 環境及天然資源 (續)

於報告期內，土地使用、生態系統及生物多樣性、採礦廢物管理及溫室氣體排放控制被識別及評估為本集團的重大議題。為減輕其負面影響，我們制定針對性策略及建立關鍵措施以有效管理該等挑戰。

在土地使用、生態系統及生物多樣性方面，本集團致力透過生態修復措施及相關行動保護當地生物多樣性。為盡量減少過度貧化及進一步降低地表塌陷的潛在風險，我們回填空採區，為周邊岩體提供結構支撐。

對於採礦廢物管理，我們認識到採礦過程中可能產生大量廢物，而於分離後選礦廠會產生尾礦。倘無妥善管理，該等尾礦可能對生態系統及水資源構成風險。本集團嚴格遵守國家及地方法規要求，尤其是關於尾礦處理及工地污水管理的規定。我們已實施及計劃施行可持續尾礦管理措施。本集團致力透過監察及預防酸性礦山排水及有害物質排放，以減少尾礦設施對水資源的影響。我們已設立專業專責團隊，負責定期對尾礦設施及水壩進行環境影響評估。

此外，本集團持續制定並實施內部政策，以符合相關法規及標準（包括《礦山地質環境保護規定》及《黃金工業污染防治技術政策》），從而更有效地在現場實施廢物管理。

就尾礦評估而言，尾礦庫可能存在重金屬及有機物等污染物。我們採用物理、化學或生物方法進行處理，包括使用吸附劑。降解劑用於去除及分解污染物，從而減輕對周圍土壤及水體的潛在污染。

對於尾礦庫周邊受影響的土地區域，本集團已實施多種有效的恢復措施，以恢復土壤肥力及生態功能，並盡量減少土地退化。該等措施包括植被恢復及土壤修復。鑒於尾礦庫可能對鄰近水體構成滲漏風險，本集團已採取防滲措施。我們已採取行動防止尾礦洩漏，並應用淨水技術處理受污染的水。展望未來，本集團將繼續推進生態平衡恢復，改善尾礦庫周邊的環境質量。我們將持續追蹤及評估修復成效，及時識別問題並採取相應糾正措施，以確保治理成果的可持續性及長期穩定性。

環境可持續性 (續)

A3. 環境及天然資源 (續)

就溫室氣體排放控制而言，本集團已實施多項措施以減少其溫室氣體足跡。中國承諾於二零六零年前實現碳中和，此舉大大加速了向低碳能源轉型及整體經濟減排以達致淨零排放的進程，從而減少對化石燃料的倚賴。順應此方向，本集團優先加快向清潔能源(包括「綠色」電力)轉型。其措施聚焦於三個關鍵領域：投資創新研發及技術部署、透過夥伴關係及合作把握機遇，以及推動教育以鼓勵行為改變。

A4 氣候變化

本集團知悉，氣候變化令極端天氣事件的頻率及嚴重程度加劇，從而擴大營運風險，可能帶來廣泛影響。我們明白採礦業尤其容易受到氣候相關風險的影響。為應對此情況，我們已制定涵蓋整個集團的氣候政策，概述我們的戰略管理方針，並提供一個框架，以引導為應對氣候相關風險及機遇而採取的實務措施。

作為氣候相關財務披露工作小組框架的支持者，本集團致力透過彌合氣候相關政策及風險管理措施的不足、提升環境標準及加強營運適應能力，以增強氣候韌性。透過負責任的採礦實務，我們力求在減輕氣候相關影響的同時，為國家及地區經濟發展作出貢獻。為降低對氣候風險的敞口，本集團持續完善及實施其氣候政策，以監督及規範採礦業務。

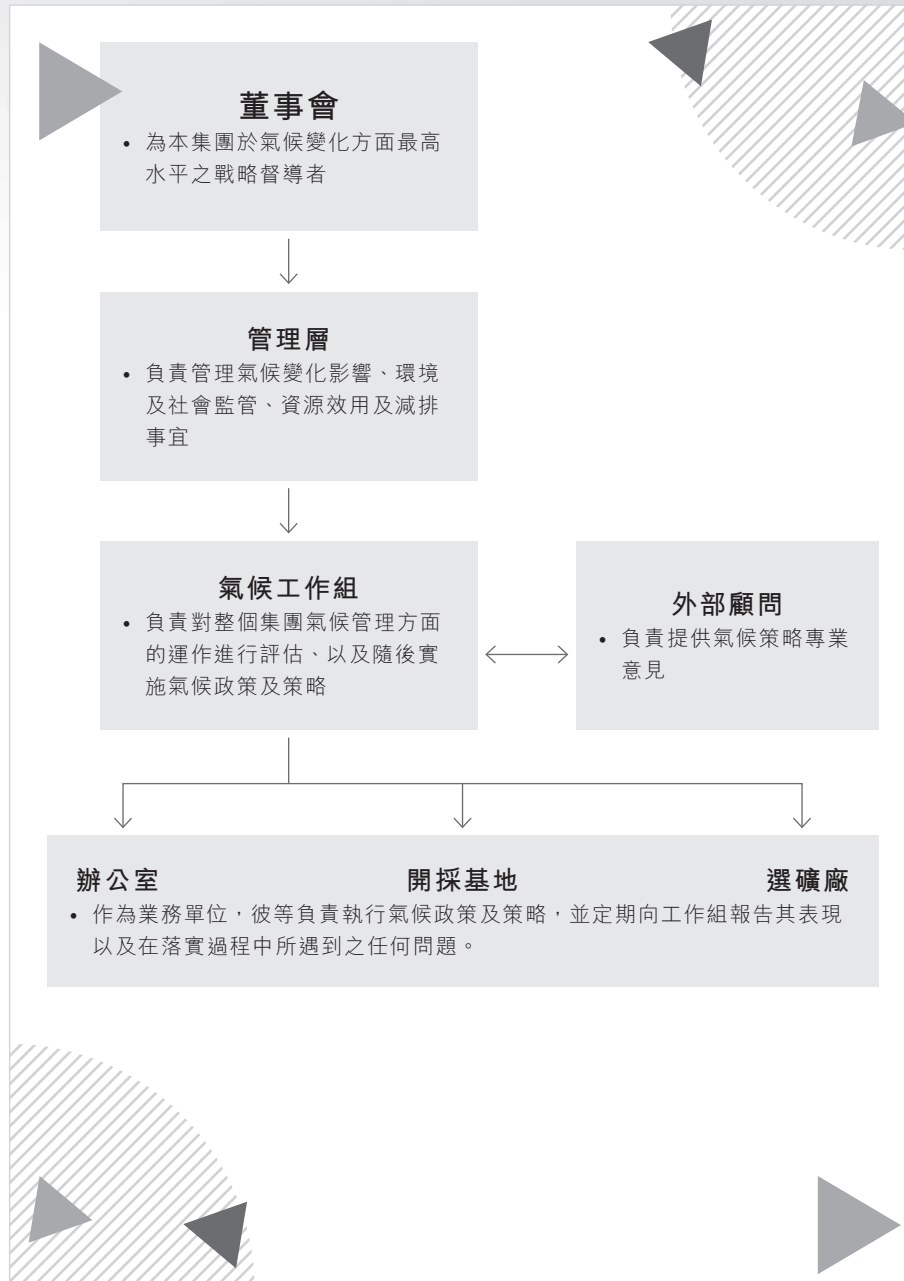
本集團對氣候相關風險的初步分析及氣候行動計劃於以下各分節詳述，當中闡述我們不斷完善的氣候政策的關鍵要素。

環境、社會及管治報告

環境可持續性 (續)

A4 氣候變化 (續)

管治



本集團已與獨立顧問Riskory Consultancy Limited合作，協助董事會及管理團隊加深對重大實質風險及過渡性風險的認識。於報告期內，我們透過聘請專業人士進行詳細分析（包括行業基準測試），進一步加強此項工作，並對與多元化金屬及採礦業相關的氣候相關風險進行初步評估。

環境、社會及管治報告

環境可持續性 (續)

A4 氣候變化 (續)

策略

於報告期內，我們透過委聘專業顧問進行氣候情景分析，進一步推展氣候相關風險評估。結合同行基準比較結果，我們對與我們營運相關的氣候風險進行了初步評估。參考香港交易所的《實施指引》及現行市場慣例，氣候相關風險分為短期(二零三零年)、中期(二零五零年)及長期(二零八零年)時間範圍。下表概述本集團識別的氣候風險及其對我們業務營運及發展的潛在影響：

實質風險	對本集團之潛在影響	重要程度
急性風險	<ul style="list-style-type: none"> 產能下降(例如運輸困難、供應鏈中斷)致使營業額減少 對員工造成不利影響(例如健康、安全、缺勤)致使營業額減少而成本增加 現有資產撤銷及提前廢棄(例如「高風險」地區之物業及資產受損) 營運成本增加 資本成本增加(例如設施損壞) 保險費率上升，且位於「高風險」地區的資產可能面臨保險承保意願降低的風險 	重大風險
颶風及洪災等極端天氣事件之嚴重程度增加		
慢性風險		<ul style="list-style-type: none"> 次等重大風險 重大風險 不重要風險
降水模式以及天氣模式之極端多變性發生變化		
平均氣溫上升		
海平面上升		
過渡性風險	對本集團之潛在影響	重要程度
合規風險		
溫室氣體排放定價上升	<ul style="list-style-type: none"> 經營成本上升，包括合規費用及保險費用 由於政策變動致使現有資產遭到撤銷、減值及提前廢棄 如受處罰及裁決，會令產品及服務的成本增加及/或需求減少 	重大風險
排放報告責任增加		不重要風險
技術風險		
以低排放方案替換現有產品及服務	<ul style="list-style-type: none"> 對依賴高碳型運營之現有產品及服務之需求減少 新型及替代技術(例如可再生能源資源)需要研發開支 以新實踐及程序為基準及將新實踐及程序納入營運須投入費用 	不重要風險
轉而採取低排放技術需要成本		重大風險

環境、社會及管治報告

環境可持續性 (續)

A4 氣候變化 (續)

風險管理

本集團致力將氣候風險管理納入其企業風險管理方針及機制之中，我們透過以下三個步驟進行氣候風險分析：

1. 以內部討論加上外部顧問支持，評估有關之氣候相關風險對業務之影響；
2. 開展重要性評估將需要即時關注之風險按優先順序加以排列；
3. 對其落實之回應方案進行可行性分析。

氣候風險將成為董事會審核及風險委員會會議議程之一部分。此外，董事會與管理層擬舉行季度會議，以討論識別潛在之氣候風險，會上亦將提出緩解措施及追蹤計劃。

指標及目標

為了識別及管理有關之氣候相關風險及機遇，經參考氣候相關財務信息披露工作組推薦之七類交叉行業、氣候相關指標，本集團已設立定向及定量之指標。

鑒於本集團核心業務近期出現變動，相關目標已進行檢討並作出適當調整，以更貼合當前業務架構及戰略重點。

以下簡要列示本集團確定之氣候相關指標及目標：

指標

- 本集團每年參與的氣候相關活動或倡議數量

目標

展望未來，我們目標是每年至少參與一項氣候相關活動或倡議，積極與各持份者合作，以進一步支持節能減排工作、推進脫碳行動，並為實現碳中和目標作出貢獻。我們的環境、社會及管治委員會將負責監督此目標的進展情況，並在適當情況下尋求外部專業顧問的支持，以加強實施及成效。

環境、社會及管治報告

環境可持續性(續)

A4 氣候變化(續)

指標及目標(續)

目標(續)

於報告期內，潼關黃金集團有限公司參加了由世界綠色組織於二零二五年五月在香港會議展覽中心舉辦的「環境、社會及管治論壇2025：國際氣候行動峰會」。該峰會是亞太區環境、社會及管治、氣候行動及綠色創新的重要平台，匯聚了來自聯合國、國際組織及全球企業界的超過2,500名代表。活動聚焦多個關鍵議題，包括環境、社會及管治與氣候風險策略、可持續供應鏈管理、碳交易市場的機遇與挑戰、最新的節能減碳技術，以及人工智能在推動環境、社會及管治發展方面的作用。

參與是次峰會使本集團能夠緊貼最新的環境、社會及管治監管發展及戰略趨勢，進一步加快我們的環境、社會及管治轉型工作。此舉亦彰顯本集團將環境、社會及管治原則融入企業策略及推動可持續發展的堅定承諾。



本集團代表出席「ESG Xchange 2025：氣候行動國際峰會」

環境、社會及管治報告

環境可持續性(續)

A4 氣候變化(續)

溫室氣體排放

本集團產生的溫室氣體排放主要來自燃燒化石燃料、工業營運中消耗電力及煤。於報告期內，溫室氣體排放數據如下：

溫室氣體排放 ¹	單位	二零二五年	二零二四年
範圍一(直接排放) ²	噸二氧化碳當量	3,842	2,239
範圍二(能源間接排放) (基於地點的) ³	噸二氧化碳當量	50,443	43,692
範圍三(其他間接排放) ⁴	噸二氧化碳當量	152	/
總溫室氣體(範圍一及範圍二)	噸二氧化碳當量	54,285	45,931
密度(範圍一及範圍二) ^{5,6}	噸二氧化碳當量/ 營業額(百萬港元)	22.7	35.3

1. 溫室氣體排放的計算標準及方法乃基於香港交易所《如何編製環境、社會及管治報告》中的「附錄二：環境關鍵績效指標匯報指引」以及《溫室氣體核算體系》。
2. 範圍一排放包括固定及移動源燃料燃燒以及製冷設備使用所產生的直接溫室氣體排放。所採用的排放因子乃基於香港交易所發佈的《附錄二：環境關鍵績效指標匯報指引》及美國環境保護署的指引。全球升溫潛能值則採用政府間氣候變化專門委員會第六次評估報告的數值。於報告期內，範圍一排放量大幅增加，主要由於業務營運擴張導致煤炭及柴油燃燒量上升所致。
3. 範圍二排放包括本公司購買電力、煤氣及蒸汽/熱能所產生的間接溫室氣體排放。中國內地營運的排放因子參考中華人民共和國生態環境部的標準。購買的煤氣之排放因子則參考香港中華煤氣有限公司最新發佈的環境、社會及管治報告。
4. 由於範圍三排放的複雜性及涉及類別廣泛，目前披露僅限於涵蓋溫室氣體核算體系所界定的類別6 – 商務旅行(航班)。所採用的排放因子來自英國能源安全及淨零排放部發佈的《環境報告指引：包括強制性溫室氣體排放報告指引》。

此乃本集團首次根據香港交易所《環境、社會及管治報告守則》的要求披露範圍三排放的報告期。
5. 鑒於本集團於二零二五年的範圍一及範圍二排放量有所增加，而收益增長率則高於排放量的增長率，與二零二四年相比，本集團的排放密度出現重大差異。
6. 考慮到與金礦開採業務相比，本集團的黃金回收業務對環境的影響較為輕微，我們認為採用金礦開採業務分部的收益來計算密度，將更有助於讀者評估本集團的表現。

環境、社會及管治報告

僱傭及勞工常規

B1. 僱傭

本集團珍惜其僱員才能，致力於創造及維持一個有吸引力的工作場所，為全體僱員提供極佳的職業發展機會。我們致力為所有僱員提供合適平台，對彼等作出平等及公平之補償，並尊重勞工權利。本集團人力資源管理以人才發展、學習、多元化及文化為先。

我們嚴格遵守對本集團業務屬重大之香港及中國適用僱傭法律及法規，包括但不限於香港法例第57章《僱傭條例》、香港法例第282章《僱員補償條例》、《中華人民共和國勞動法》、《中華人民共和國社會保險法》及《勞動保障監察條例》。

於報告期內，本集團並不知悉對本集團有重大影響的任何重大違反有關薪酬及解僱、招聘及晉升、工作時數、假期、平等機會、多元化、反歧視及其他待遇及福利的法律法規之情況。

除法定合規要求外，本集團積極透過多元文化與福利計劃促進員工參與度及福祉。於二零二五年十二月二十二日至三十日期間，員工參與了由潼關縣總工會與潼關縣教育體育局在潼關縣全民健身中心舉辦的「潼金杯」幹部職工籃球友誼賽。本次賽事共有17支代表隊、約200名員工運動員參賽，包括政府聯合隊、城關街道辦事處、公安局、人力資源和社會保障局等地方機構代表隊。活動倡導身體鍛鍊的重要性，增強團隊合作精神，並提升員工對本公司的歸屬感。



「潼金杯」職工籃球友誼賽期間拍攝的團體照

環境、社會及管治報告

僱傭及勞工常規(續)

B1. 僱傭(續)

此外，本集團於報告期內舉辦了關愛職工送關懷活動「生日福利」計劃。所有員工(包括臨時工)均獲贈生日賀卡、象徵健康長壽的長壽麵，以及生日福利禮品卡。此舉彰顯本集團矢志不渝地致力營造關懷包容的工作環境，讓員工感受到被重視與支持。



慶祝六月生日的員工合照



於十一月的「送溫暖」工廠探訪活動

本集團人力資源部門監控公司政策的執行情況，包括：

員工招聘辦法

員工管理

員工培訓管理

員工調動管理

員工休假及考勤管理

績效管理

薪酬管理

人力資源管理制度

為確保遵守最新法律及法規，部門定期審查及更新內部程序。

環境、社會及管治報告

僱傭及勞工常規(續)

B1. 僱傭(續)

於二零二五年十二月三十一日，本集團聘用合共768名僱員(二零二四年：436名僱員)。員工人口統計如下：

總員工人數	二零二五年	二零二四年
按性別劃分		
男性	638	353
女性	130	83
按僱傭類型劃分		
全職	742	435
兼職／合約制	26	1
按年齡組別劃分		
低於30歲	169	40
31歲至40歲	189	112
41歲至50歲	194	124
51歲以上	216	160
按地理位置劃分		
香港	12	11
中國內地	756	425

附註：僱傭數據是根據本集團與其僱員之間訂立的僱傭合同，從本集團的人力資源部獲得。此數據涵蓋根據當地有關法律與本集團有直接僱傭關係的僱員以及其工作及／或工作場所受本集團控制的員工。上述報告僱傭數據所採用的方法乃基於聯交所發佈的《如何編製環境、社會及管治報告—附錄三：社會關鍵績效指標匯報指引》。

環境、社會及管治報告

僱傭及勞工常規(續)

B1. 僱傭(續)

招聘及晉升

本集團採取及遵循一套透明清晰的年度招聘程序，以確保招聘常規符合以下原則：

公開	公平	透明	規範
----	----	----	----

綜合辦公室根據內部程序及考慮不同部門的職位空缺後制定招聘計劃，確定招聘渠道及篩選合資格候選人，通常會按步驟進行簡歷篩選、面試、內部討論及審批以及入職體檢。

本集團審慎考慮應徵者之過往表現、個人能力、工作經驗及職業志向後，提供公平且具競爭力之薪酬及福利。本集團內之晉升乃嚴格根據清晰合法之程序進行。我們參考有關員工晉升之市場基準，向具備優異表現及潛力之合資格僱員提供平等晉升機會。

薪酬及解僱

本集團每年檢討其僱員薪酬政策，並須經評估及批准。釐定任何調整時，本集團以當地市場標準為基準，同時考慮公司表現、當前經濟狀況、個人發展及每個職位的性質。

本集團嚴格禁止任何形式的不公平或非法解僱。終止僱傭合約僅可基於合理及合法的理由，並須完全遵守適用法規及內部政策(包括本集團的員工手冊)。

環境、社會及管治報告

僱傭及勞工常規(續)

B1. 僱傭(續)

薪酬及解僱(續)

於報告期內，本集團的僱員流失率如下：

流失率	二零二五年	二零二四年
按性別劃分		
男性	10.8%	10.5%
女性	11.5%	9.6%
按年齡組別劃分		
低於30歲	6.5%	30.0%
31歲至40歲	16.9%	10.7%
41歲至50歲	11.3%	5.6%
51歲以上	8.8%	8.8%
按地理位置劃分		
香港	8.3%	0.0%
中國內地	11.0%	10.6%

對於違反本集團僱傭政策之員工，會在發出警告信之前先給予口頭警告。而對於不斷出現同一失當行為而並未改正之僱員，本集團將根據香港及中國之相關法律所載之標準程序將其解僱。屬本集團認定情節嚴重的僱員(包括但不限於下列各項)，本集團可根據法律及法規終止勞動合同：

1. 試用期內未達成僱傭要求；
2. 嚴重違反勞工紀律或本集團內部條例及規定；及
3. 嚴重疏忽職守或瀆職，致使本集團利益受損等情況。

環境、社會及管治報告

僱傭及勞工常規 (續)

B1. 僱傭 (續)

工作時數及假期

本集團有關工作時數及假期管理的政策及安排，乃根據當地僱用法例（包括國務院《關於職工工作時間的規定》）制定，並明確載於《員工手冊》。本集團已實施考勤管理制度以監察員工的工作時數，並為加班工作的員工提供加班費或相應的額外休假。

僱員可享受的各種假期福利包括但不限於：

法定假日	婚假	喪假	產假	
哺乳假	病假	事假	探親假	年假

平等機會及反歧視

作為平等機會僱主，本集團致力營造一個公平、包容及多元化之工作環境。我們積極推廣反歧視原則，在所有人力資源及僱傭相關決策中維護平等機會。員工在培訓、晉升、解僱及退休方面享有獲得平等機會，不會以僱員之年齡、性別、婚姻狀況、懷孕狀況、家庭狀況、殘疾狀況、種族、民族、國籍、宗教或任何其他非工作相關因素為依據。本集團根據當地法律法規對職場歧視、騷擾或受害行為實施平等機會政策。僱員可向人力資源部門報告任何涉嫌歧視之事件，人力資源部負責調查，並對責任人採取合適之紀律處分。

秉持對平等的承諾，本集團致力透過多種渠道促進無障礙內部溝通。各級人力資源部門及員工委員會是組織內負責員工關係及溝通的主要機構。他們支援員工提升工作滿意度、確保勞動保障、提供職業心理諮詢，並積極收集員工的意見及建議。我們鼓勵所有員工坦誠表達觀點及關注。為培育以包容及相互尊重為基礎的企業文化，本集團透過電郵、告示板、會議及其他溝通平台，定期傳達營運及管理發展的最新資料。

其他待遇及福利

為培養僱員歸屬感，本集團根據內部政策向僱員提供多種多樣的福利。本集團按照適用法規要求為員工繳納社會保險計劃，包括養老保險、工傷保險、醫療保險及住房公積金。

為保護僱員的身心健康，本集團為僱員提供定期體檢，並定期組織體育鍛煉及娛樂活動。

環境、社會及管治報告

僱傭及勞工常規 (續)

B2. 健康與安全

本集團已將員工健康與安全納入核心企業價值，我們制定及實施有系統的安全管理策略，輔以結構化的方法與規範，以確保所有員工享有安全可靠的工作環境。

我們嚴格遵守香港及中國職業健康及安全相關的適用國家及地方規定，包括但不限於香港法例第509章《職業安全及健康條例》、《中華人民共和國安全生產法》、《中華人民共和國職業病防治法》、《中華人民共和國礦山安全法》、《工傷保險條例》及《工作場所職業病危害警示標識》。

於報告期內，與健康及安全相關的數據如下：

	單位	二零二五年	二零二四年	二零二三年
因工作關係而死亡	人數	0	0	0
因工傷損失工作	日數	30	90	100

於報告期內，本集團並不知悉對本集團有重大影響的任何重大違反有關提供安全工作環境及保護僱員免受職業危害的法律及法規之情況。

「安全第一，預防為主，綜合治理」

為將礦區發生事故的風險降至最低及加強員工的健康及安全意識，本集團已按照適用的健康及安全標準，制定一套全面的管理框架，並配以一系列有效政策，以規管工作場所安全及勞工常規。為促進及維持安全的工作環境，我們已制定內部政策及營運指引，包括《工作安全手冊》、《內部控制手冊》及《安全生產標準化管理手冊》。此外，為進一步提升安全管理水平，本集團已根據國家安全生產監督管理總局頒佈的《金屬非金屬地下礦山安全避險「六大系統」安裝使用和監督檢查暫行規定》，制定詳盡的「六大系統」實施計劃。

人力資源部及行政部負責監察及確保所有安全政策均已落實及在辦公室妥為執行。本集團已設立全職的安全環保生產技術部，該部門配備了全職的安全人員，藉以提升本集團礦場的安全管理水平。本集團已設立安全生產管理委員會，負責組織安全生產主題的教育研討會、制定安全措施及監督內部政策的實施情況。

環境、社會及管治報告

僱傭及勞工常規 (續)

B2. 健康與安全 (續)

「安全第一，預防為主，綜合治理」(續)

為進一步促進員工福祉並強化集團對職業健康的承諾，本集團定期為員工舉辦健康相關活動。於二零二五年五月，潼關縣祥順礦業發展有限公司(「祥順礦業」)於潼關縣人民醫院體檢中心為50歲及以上資深員工籌辦體檢計劃。本次共有69名員工參與，其中男性員工64名、女性員工5名。健檢項目涵蓋基礎與針對性醫療篩檢，基礎項目包含身高、體重、血壓、全血球計數、尿液分析、肝功能及腎功能檢測。重點檢查項目包含心電圖、都卜勒超音波檢查、頸動脈超音波，以及女性員工的HPV篩查。本集團透過此舉，旨在促進潛在健康風險的早期發現，提升員工健康意識，並於必要時提供即時醫療指導。此舉彰顯集團積極守護員工健康，致力營造安全、關懷且可持續的工作環境。



員工在體檢前排隊登記



員工排隊接受抽血檢測

此外，為消除本集團營運產生之死亡事故及嚴重損傷，並持續減少於工場可能出現之損傷及危害健康事故，本集團有效地實施以下措施。

應急演習方案
<ul style="list-style-type: none">• 訓練及建立礦場救援團隊• 改善其實時監察及警報系統

有害物料管理
<ul style="list-style-type: none">• 推廣購買、使用、儲存、運輸及處置之日常管理

技術性安全訓練
<ul style="list-style-type: none">• 機械安全訓練• 模擬訓練

環境、社會及管治報告

僱傭及勞工常規 (續)

B2. 健康與安全 (續)

設備操作訓練

開採救援團隊配備適當的防護裝備，並制定完善的救援計劃以應對緊急情況。一旦出現突發情況，本集團備有專業應急設施及充足的應急物資可供即時使用。

當發生可能危及員工健康及安全的突發環境及營運事故時，指定人員負責監督及管理有關情況，確保應急計劃有效執行。

本集團致力按照《國家突發環境事件總體應急預案》提升應急響應能力，並將於日後進一步加強應急演習的頻率及質素。

本集團已制定相關政策，以規管有害物料的妥善處理，確保採購常規、開採基地營運、倉庫儲存、運輸及處理措施符合適用的行業標準。透過各類培訓計劃，提升員工對職業健康及安全的意識及認知。

潛在安全風險包括安全及環保教育與培訓落實不到位，導致可能造成人員傷亡及財物損失的「三違行為」。為及時有效減輕相關潛在風險，本集團持續評估對其營運而言屬重大的安全風險，並採取預防方針。本集團在問責制下嚴格執行上述內部政策，以應對相關安全風險。本集團所有單位及開採區均須定期檢討安全相關目標的達成情況，並向安全環保生產技術部提交報告。

環境、社會及管治報告

僱傭及勞工常規(續)

B3. 發展及培訓

僱員的專業能力對員工生產力及營運效率而言至關重要。本集團的目標乃通過系統化培訓提升僱員能力。我們針對不同職位與職務的員工需求，設計並實施一系列培訓項目。

於報告期內，培訓及發展數據如下：

	二零二五年	二零二四年
按性別劃分的受訓僱員百分比		
— 男性	85.7%	84.4%
— 女性	80.8%	66.3%
按僱員類別劃分的受訓僱員百分比		
— 董事及管理層	96.9%	93.8%
— 高級僱員、經理及高級經理	96.2%	96.3%
— 一般員工	83.5%	81.1%
按性別劃分的每名僱員平均培訓時數		
— 男性	4.69	5.6
— 女性	3.42	3.8
按僱員類別劃分的每名僱員平均培訓時數		
— 董事及管理層	5.0	7.9
— 高級僱員、經理及高級經理	6.0	6.4
— 一般員工	4.3	5.0

本集團已投放充足資源以供培訓發展，旨在為僱員提升自我創造更多機會。

新員工	技術安全培訓
<ul style="list-style-type: none">包括公司歷史、公司治理架構、企業文化、業務流程及管理系統的完整培訓課程	<ul style="list-style-type: none">定期提供符合企業需求及員工興趣之課程

環境、社會及管治報告

僱傭及勞工常規 (續)

B3. 發展及培訓 (續)

本集團鼓勵員工利用業餘時間學習更多與工作相關的知識，積極參加專業資格考試及外部培訓課程，以進一步提升其專業能力。根據本集團政策，成功完成外部資格考試並取得相關職業資格證書的員工，可獲發還有關費用。此舉措支持員工持續專業發展，並使員工的成長與本集團的長期發展目標保持一致。

本集團提供的培訓計劃主要分為安全管理培訓及技術知識培訓兩大類，並輔以主題活動、比賽及企業文化活動，以營造全面的學習環境。



安全管理培訓

在安全環保生產技術部的支援下，綜合辦公室負責制定年度安全培訓計劃。安全環保生產技術部組織相關業務部門及生產單位，舉辦集團層面、公司層面及單位層面的安全教育課程及研討會。

各生產單位根據年度安全培訓計劃定期舉辦車間層面的安全培訓課程。相關業務部門及生產單位的人員需參與「三級安全培訓」並填寫相應的「培訓出勤表」。綜合辦公室、安全環保生產技術部及生產單位定期對三級安全培訓進行評估，以確保培訓成效。



環境、社會及管治報告

僱傭及勞工常規(續)

B3. 發展及培訓(續)

安全管理培訓(續)

為進一步深化長期安全生產文化，祥順礦業於二零二五年六月舉辦二零二五年安全生產月知識競賽—第四屆「安康杯」。是次活動由安全環保生產技術部主辦，共吸引10支參賽隊伍，包括機電支護中心、中央選礦廠、地質勘探部、安保部及宏尚建設隊等單位代表。競賽透過互動式學習深化員工對安全規範的理解，強化其安全管理能力。



技術知識培訓

安全環保生產技術部、開採基地及選礦車間共同負責技術知識培訓。僱員應持續知悉最新的生產工藝、了解車間主要設施的特點，及掌握各種機器、設備及工具的性能。

在引進新的工藝、技術、設備或材料時，操作人員須接受供應商技術人員的培訓，並嚴格遵守特定的技術流程及操作規定。關鍵崗位員工每六個月參加一次業務技能及知識培訓，並接受正式評核以評估其能力。所有培訓計劃、教材、課程及相關文件均系統地備存於公司培訓檔案中。

此外，於報告期內，本集團組織了一系列內部培訓會議，讓員工緊貼新興技術知識。中高級管理人員主持培訓課程，內容涵蓋各部門職能的專業知識、業務技能、實際工作經驗及激勵發展主題，進一步加強內部能力建設。於二零二五年七月，本集團(祥順礦業)參加了「慶七一」演講比賽。活動非常成功，共有26名成員代表本集團所有營運附屬公司的團隊參加。該比賽促進了企業文化，加強了溝通，並強化了員工的使命感及責任感。

環境、社會及管治報告

僱傭及勞工常規 (續)

B4. 勞工準則

維護及保護勞工權益為本集團對可持續承諾之核心要素。童工及強制勞工被嚴格禁止。我們嚴格遵守香港及中國的適用勞工法律及法規，包括但不限於香港法例第57章《僱傭條例》、《中華人民共和國勞動法》。於報告期內，本集團並不知悉任何對本集團有重大影響的有關防止童工及強制勞工之法律及法規的重大違規行為。

人力資源部門負責確保公司政策及常規遵守禁止童工及強制勞工之相關法律及法規。為確保求職者在驗證任何工作之前可以合法就業，本集團之人力資源部門要求所有求職者提供有效之身份證明文件，打擊童工、未成年勞工及強制勞工之非法就業。

本集團亦要求其附屬公司每月申報新聘人員，並每月審閱所有僱用記錄。一旦發現任何違反相關勞工法律、法規或準則之事件，相關僱傭合同將即告終止，而負責管理人力資源之人士將接受適當的紀律處分。

環境、社會及管治報告

營運慣例

B5. 供應鏈管理

本集團深明有效的供應鏈管理對實現可持續發展至關重要。作為一間肩負社會責任的企業，本集團堅定不移地致力透過積極應對環境及社會風險，培養可持續及可靠的價值鏈。於報告期內，所有營運附屬公司透過妥善執行本集團的供應鏈管理政策，成功管理其供應商。

於報告期內，本集團共與位於中國的合共191名主要供應商合作。本集團的供應鏈管理政策適用於所有主要供應商，而約124名供應商承諾遵守我們的《供應商行為準則》。

本集團的主要供應商包括機械設備、原材料、勞工及運輸服務的提供者。本集團已設立供應鏈管理分類賬系統，以識別及甄選符合公司規定及遵守相關法律法規的合資格供應商。透過此系統，供應商可根據供應類別、公司實力及其他相關標準進行分類及登記。準供應商會透過查詢、實地考察、標杆比較、招標及其他相關方法進行評估。我們優先選擇信譽良好、具備適當行業資格、產品質素優良、定價合理及擁有相關經驗的供應商。一般而言，採購計劃由相關部門提交管理層審批，而採購部門則負責提交採購申請及執行相關物料的採購。

我們透過持續溝通，不斷監察供應商表現及供應鏈常規。所有供應商及承包商在業務合作期間，均須遵守合約中協定的條款及政策。本集團已制定《供應商管理辦法》及其他內部政策，以確保供應商持續符合本集團的標準及指引。我們定期進行供應鏈評估，以識別及減輕重大風險。一旦出現風險，我們會即時啟動應急計劃，調配專業人員及應急資金，以盡量減低潛在損失。

社會及環境風險管控

為識別及減低供應鏈內的潛在社會及環境風險，本集團採購部與供應商緊密合作，以預防及監察潛在威脅。我們亦確保各業務分部均設有指定人員，與供應商保持密切溝通。

為加強風險管控，我們透過面談評估供應商的環境表現及合規情況，尤其是其營運中的重大環境危害。我們對候選供應商進行定期評估，範疇涵蓋合法性、技術水平、產能、質保及持有相關行業證書的情況。我們亦監察供應商在勞工準則、人權、行為守則、反貪污政策以及職業健康及安全標準等方面的表現改進。內部協調及對供應商甄選及管理流程的參與持續加強。

為將可持續影響力擴展至整個價值鏈，並鼓勵採用對環境負責的業務常規，本集團積極推動將綠色採購融入其營運。在甄選供應商及進行合作時，我們考慮的因素包括能源效益、地理位置、環境管理相關認證，以及是否符合國家規定，例如除塵器及淨水系統是否已按照相關國家標準安裝。

環境、社會及管治報告

營運慣例 (續)

B5. 供應鏈管理 (續)

社會及環境風險管控 (續)

展望未來，本集團將繼續加強其供應商線上平台系統的科學化管理，從而能夠更系統地進行分類及更準確地自動評估供應商表現。

B6. 產品責任

本集團堅守「穩健經營、開拓創新、篤守誠信、增強社會責任感」之理念，以致力於實踐「以人為本、保證質量、保護環境、科學管理」之產品責任理念為目標，並保持高標準的產品及服務的可靠性、質量及穩健性。

我們嚴格遵守中國及香港之相關法律、法規及標準，包括但不限於《中華人民共和國產品質量法》、《中華人民共和國礦產資源法》、《關於黃金稅收政策問題的通知》及《環境空氣質量標準》。

於報告期內，本集團並不知悉任何對本集團有重大影響的重大違反有關所提供產品和服務的健康與安全、廣告、標籤及私隱事宜的法律及法規以及補救方法。

產品質素及營運安全

金精礦及金錠構成本集團的主要產品。本集團致力於生產「無雜質及色澤均勻」之高質金精礦及金錠，以滿足客戶需求。為規範生產及銷售流程，本集團已實施一系列既定規則及有效控制措施，包括檢驗結果報告單、水分檢測報告單、出庫計量單、金屬含量確認單及銷售結算單。

就黃金回收業務而言，本集團制定了嚴格的內部程序及有效的金錠生產措施，以規範供應和精煉流程及確保產品質量，包括但不限於使用光譜黃金檢測儀檢測黃金相關材料。

本集團僅從國家認可的名單中挑選精煉分包商，以確保營運表現與品質標準。

環境、社會及管治報告

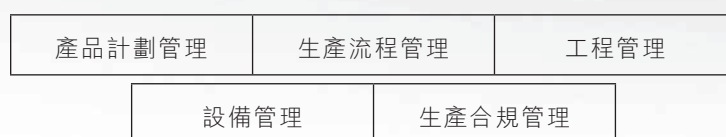
營運慣例 (續)

B6. 產品責任 (續)

產品質素及營運安全 (續)

本集團要求其產品品質須持續符合各項表現指標的特定標準。指定人員定期進行品質控制評估，以維持品質保證。生產活動透過預設營運參數進行監察及管理，並在整個生產過程中應用自動化管理系統。

我們已制定及採用以下內部政策，以控制產品質量：



本集團遵循採礦業相關國際及國家標準，採用YS/T 3004-2011《金精礦行業標準》進行品質分類，確保為客戶提供可靠及可信的產品。本集團的職能單位(包括選礦車間及內部品質技術監控站)密切監督關鍵生產階段，例如選礦試驗及浮選富集金精礦的品質計量。內部品質技術監控站特別負責取樣、測試及簽發黃金品質認證。在交付金精礦前，由買方指定的代表在銷售團隊的監督下進行樣本提取。樣本須存放於清潔乾燥的容器中，並提交至品質技術監控站的實驗室進行測試。實驗員進行化學檢驗，而最終測試報告須由相關員工正式簽署。於報告期內，本集團並無任何產品因安全及健康理由而被召回。

作為本集團對環境管理及營運安全承諾的一部分，我們高度重視尾礦管理。

為確保營運不會對附近居民造成不利影響，本集團已制定全面的尾礦壩管理計劃，並定期進行安全檢查。我們實施以下措施：

- 沉澱灘之長度及斜坡獲證實符合設計規定，預防洗刷壩身造成泥漿；
- 於礦池積水達至設計高度之三分之二時進行地質調查及尾礦庫之穩定性分析；
- 為確保尾礦庫之良好滲透性及穩定性，上游尾礦平均分佈，致使粗細粒子均可沉積於適當之處；

環境、社會及管治報告

營運慣例 (續)

B6. 產品責任 (續)

產品質素及營運安全 (續)

- 於較後階段，大壩之內部及外部斜坡就多項因素 (包括大壩之堆疊質素及統一高度，以免壩軸線兩端高度出現重大差異) 而言均嚴格根據規定建造；
- 內水面線與壩軸線保持平衡；及
- 透過於壩肩建造防洪溝、降低壩身滲透線及預防山洪沖刷壩身，維持大壩之防滲及排水能力。

投訴處理、私隱事宜及廣告

本集團高度重視客戶反饋，並將其視為可持續發展的關鍵動力。中國附屬公司之綜合辦公室負責處理客戶投訴。一旦接獲任何投訴，本集團會即時啟動及設立跟進機制。經調查後，本集團會根據調查結果採取適當的糾正措施，並及時將結果知會投訴人。於報告期內，本集團並無收到任何重大投訴。

為保障客戶的權利及權益，我們嚴格遵守有關客戶私隱的適用法律，包括但不限於香港法例第486章《個人資料(私隱)條例》及《中華人民共和國消費者權益保護法》。根據合約之保密條款，僱員不得向第三方披露任何有關本集團及其客戶的任何資料。本集團從客戶收集的任何資料僅可用於收集時所述明的用途。於報告期內，本集團並無收到或涉及任何有關違反客戶私隱或資料遺失的投訴，亦無涉及任何相關法律案件。

在各部門的合作下，市場營銷部門負責審閱及發佈市場營銷材料，以確保其準確性及符合相關法律法規，包括但不限於《中華人民共和國廣告法》。鑑於本集團業務營運的性質，產品標籤、知識產權及產品召回相關事宜相對並不重大，或對本集團不適用。

展望未來，我們將繼續採用以價值為導向的方針，並致力開發獨特及創新的產品及服務。為此，本集團將進一步提升其在行業內的獨特性、精準度及權威性，同時在高精密領域建立全面及系統化的競爭優勢。

B7. 反貪污

營造良好的反貪污文化及制度可以有效地維護整個組織的聲譽及防止業務貶值。本集團致力維持無貪污之工作環境，並要求全體僱員遵守操守守則及國際認可之道德指引內列明的標準。

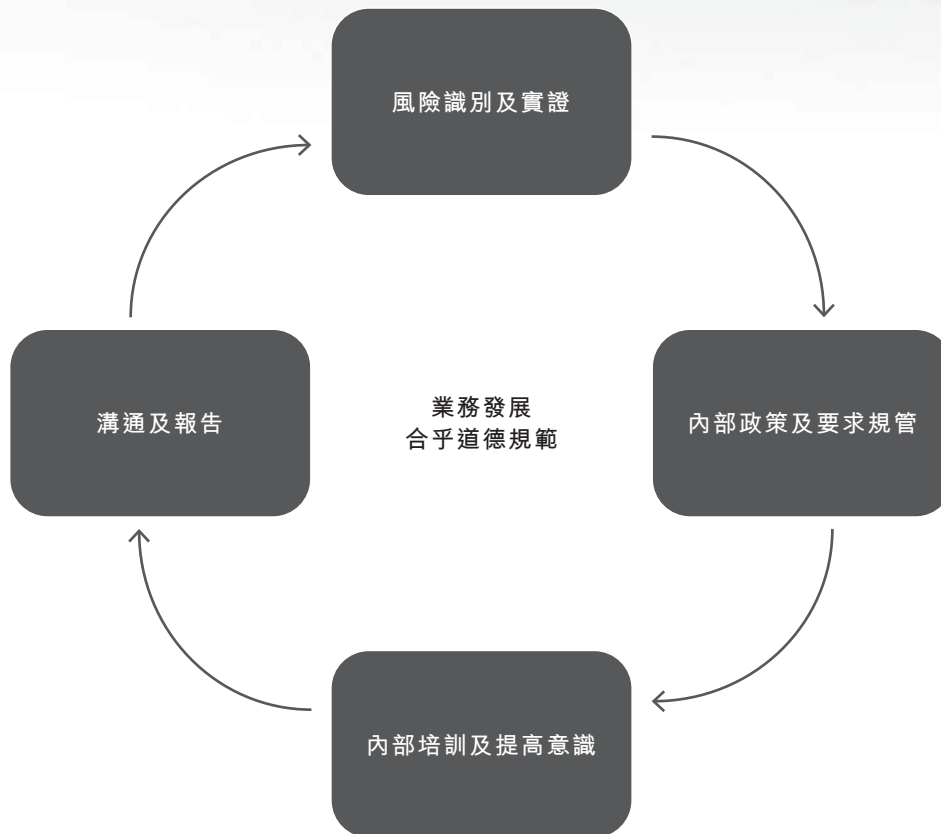
環境、社會及管治報告

營運慣例 (續)

B7. 反貪污 (續)

我們嚴格遵守有關反貪污及賄賂之中國及香港法律及法規，包括但不限於《中華人民共和國反腐敗法》、香港法例第615章《打擊洗錢及恐怖分子資金籌集條例》、香港法例第201章《防止賄賂條例》、《中華人民共和國反洗錢法》及《關於禁止商業賄賂行為的暫行規定》、香港法例第615章《打擊洗錢及恐怖分子資金籌集條例》及香港法例第201章《防止賄賂條例》。

於報告期內，本集團並不知悉對本集團有重大影響的任何重大違反有關賄賂、勒索、欺詐及洗黑錢的法律及法規之情況。概無發生任何針對本集團或其僱員貪污行為之已審結法律訴訟。



本集團對賄賂及貪污採取嚴格的零容忍政策，嚴格執行其內部反貪污政策（包括員工手冊所載者），以預防及打擊欺詐活動。本集團大力提倡恪守專業道德，強調遵守相關法律法規。員工須維護本集團利益，並為社會福祉作出積極貢獻。

環境、社會及管治報告

營運慣例 (續)

B7. 反貪污 (續)

任何違反專業道德並對本集團造成重大經濟損失的行為，將根據相關法律法規立即採取行動。本集團亦在招聘或委任員工時，秉持杜絕裙帶關係的原則。我們鼓勵管理層與員工之間相互監督，以減低賄賂、勒索、欺詐及洗黑錢的風險。本集團已建立全面的集團層面內部監控管理制度，以監督業務部門並加強反貪污措施。

作為反貪污策略的一部分，本集團已將最新的反貪污政策傳閱予香港辦事處全體員工，以供其知悉及遵守。此外，所有黨員員工均已簽署《黨員個人廉潔自律承諾書》，確認彼等承諾遵守本集團的反貪污政策。於報告期內，本集團為其員工提供了約2小時的內部反貪污培訓。

本集團鼓勵舉報人向本集團人力資源部門以口頭或書面形式報告任何可疑的不當行為，並提供詳細資料及佐證證據。為保障本集團利益，人力資源部主要負責調查任何可疑或非法行為。為保護舉報人免受不公平解僱或報復，本集團已設立有效的申訴機制。倘任何犯罪活動經證實，本集團管理層將於必要時及時向相關監管機構或執法機關提交報告。

於二零二五年十月二十三日，潼關縣潼金礦業有限責任公司黨支部組織黨員參觀楊震廉政教育基地進行學習活動。活動內容包括學習廉潔及反腐敗的模範案例、重溫入黨誓詞、在潼關博物館了解潼關的歷史發展，以及觀看歷史及勵志影片。潼關縣潼金礦業有限責任公司支部的全體黨員參與了是次活動，進一步強化了廉潔意識及道德操守。

透過上述結構化的培訓計劃、安全措施及文化活動，本集團持續提升員工的專業能力、安全意識及道德標準，從而支持企業可持續發展及長遠卓越營運。



環境、社會及管治報告

社區

B8. 社區投資

作為履行企業社會責任的一部分，本集團秉持「回饋社會」的原則，持續致力於志願服務及財務捐助，以支持弱勢社群。我們的社區投資重點在於推動社區教育發展、促進環境可持續基礎建設，以及支持文化體育項目。本集團積極鼓勵並組織員工參與社區活動，以配合國家共同富裕的倡議，促進營運地區的可持續發展並提升社會福祉。

於報告期內，本集團參與多項社區活動，並向多家機構捐贈約1.1百萬港元，以支持教育發展、緊急救援、體育推廣、文化保育、社區福利及鄉村振興。此外，本集團透過向長安大學捐贈約6.6百萬港元以資助教育發展項目，支持教育事業的進步，體現本集團對培育未來人才及推動中國高等教育發展的承擔。此外，本集團注意到香港某本地社區發生突發事件，影響部分居民的日常生活。本集團彰顯對社區福祉的承擔，向香港紅十字會捐贈一次性慈善款項1百萬港元，以支持提供即時救援物資及服務，包括衣物、飲用水、熱食、臨時居所、日常必需品及心理支援，以滿足受影響社區的迫切需求。

除上述主要捐款外，本集團亦為多項社區活動提供財務支持。該等活動包括：

- 由潼關縣總工會及潼關縣教育體育局主辦的潼關縣「潼金杯」幹部職工籃球友誼賽；
- 酒泉市慈善聯合總會舉辦的社區福利項目；
- 肅北蒙古族自治縣鹽池灣鄉奎騰郭勒村的鄉村振興及基礎設施支援；及
- 在潼關縣歐家城社區、代字營鎮社區及安樂鎮社區舉行的「關愛企業周邊老人」重陽節捐款活動。

此外，本集團致力透過實際行動推動可持續發展，積極支持符合我們企業價值觀並能創造正面社會影響的項目。於報告期內，我們支持了由Riskory Consultancy Limited (「Riskory」) 旗下品牌Riskory S主辦的香港首個社區發起碳中和音樂會「《Chill住減碳》ESG慈善音樂會」。該活動運用音樂凝聚社區，推廣可持續文化，推動碳中和目標，同時支持本地音樂發展，為社會創造持久的正面影響。活動的設計遵循循環經濟原則，融入多項措施，包括使用環保物料、推廣重用物品、廚餘升級再造及全面回收。活動部分收益捐贈予惜食堂，進一步擴大社會效益，體現對減少廚餘及資源共享的堅定承諾。

環境、社會及管治報告

社區 (續)

B8. 社區投資 (續)

為處理活動產生的溫室氣體排放，主辦方完成了碳審計，並透過香港交易及結算所有限公司(香港交易所) Core Climate平台購買及註銷碳信用額[#]，達致碳中和。此舉確保有效管理環境影響，並加強該倡議的公信力。透過贊助此項目，我們展示了推動碳中和的決心，並在促進價值鏈協作方面發揮推動作用。我們亦鼓勵供應商、業務夥伴及其他持份者參與範圍三排放管理。此項倡議不僅為我們的長期減碳目標奠定堅實基礎，亦使我們能與社會攜手共建更可持續的未來。

[#] 用於此抵銷的碳信用額是透過香港交易所Core Climate平台購入及註銷，來源於「盤州市雞場糞便堆肥項目」(項目編號：5210)。該項目乃根據「核證碳標準」簽發，此標準為全球採用的溫室氣體減排信用標準。

我們將一如既往，透過與本地社區建立聯繫及尋求為社會創造長期價值的新機遇，繼續引領社區投資工作，履行我們的社會責任。

環境、社會及管治報告

附錄：聯交所環境、社會及管治報告守則內容索引

環境、社會及管治報告指引		
類別、層面及關鍵績效指標		本報告相關部分所披露或闡釋
強制披露規定		
治理架構	<p>董事會作出的聲明，內容包括以下各項：</p> <p>(i) 披露董事會對環境、社會及管治事宜的監管；</p> <p>(ii) 董事會對環境、社會及管治的管理方針與策略，包括評估、優次排列及管理重要的環境、社會及管治事宜(包括對發行人業務的風險)的過程；及</p> <p>(iii) 董事會如何按環境、社會及管治相關目的及目標檢討進度，並解釋它們如何與發行人的業務有關連。</p>	可持續發展的管治
報告原則	<p>描述或解釋在編製環境、社會及管治報告時應用報告原則(重要性、量化及一致性)：</p> <p>重要性：董事會認定的環境、社會及管治報告議題需達到足以對投資者及其他利益相關者產生重要影響的門檻，方應予以披露。</p> <p>量化：歷史數據相關的關鍵績效指標須具可量測性。發行人應設定目標(可為實際數值或方向性前瞻聲明)，以減輕特定影響。如此方能評估並驗證環境、社會及管治政策及管理體系的成效。定量資料應佐以敘述性說明，闡明其目的及影響，並在適當時提供比較數據。</p> <p>一致性：發行人應採用一致的方法論，以利對環境、社會及管治數據進行有意義的時序比較。</p>	報告標準及原則
報告範圍	關於環境、社會及管治報告之報告範圍的敘述，並描述挑選哪些實體或業務納入環境、社會及管治報告的過程。	報告範圍及期間

環境、社會及管治報告

環境、社會及管治報告指引			
類別、層面及關鍵績效指標			本報告相關部分所披露或闡釋
「不遵守就解釋」條文			
A. 環境			
層面A1： 排放物	一般披露	有關廢氣排放、向水及土地的排污、有害及無害廢棄物的產生等的： (a) 政策；及 (b) 遵守對發行人有重大影響的相關法律及規例的資料。	環境可持續性
	關鍵績效指標A1.1	排放物種類及相關排放數據。	廢氣排放
	關鍵績效指標A1.3	所產生有害廢棄物總量(以噸計算)及(如適用)密度(例如按產量單位或按設施計)。	廢物管理
	關鍵績效指標A1.4	所產生無害廢棄物總量(以噸計算)及(如適用)密度(例如按產量單位或按設施計)。	廢物管理
	關鍵績效指標A1.5	描述所訂立的排放量目標及為達到這些目標所採取的步驟。	廢氣排放及溫室氣體排放
	關鍵績效指標A1.6	描述處理有害及無害廢棄物的方法，及描述所訂立的減廢目標及為達到這些目標所採取的步驟。	廢物管理
層面A2： 資源使用	一般披露	有效使用資源(包括能源、水及其他原材料)的政策。	資源使用
	關鍵績效指標A2.1	按類型劃分的直接及/或間接能源(如電、氣或油)總耗量(以千個千瓦時計算)及密度(例如按產量單位或按設施計)。	資源使用
	關鍵績效指標A2.2	總耗水量及密度(例如按產量單位或按設施計)。	資源使用
	關鍵績效指標A2.3	描述所訂立的能源使用效益目標及為達到這些目標所採取的步驟。	電力及其他能源資源
	關鍵績效指標A2.4	描述求取適用水源上可有任何問題，以及所訂立的用水效益目標及為達到這些目標所採取的步驟。	水
	關鍵績效指標A2.5	製成品所用包裝材料的總量(以噸計算)及(如適用)每生產單位佔量。	不適用
層面A3： 環境及天然資源	一般披露	減低發行人對環境及天然資源造成重大影響的政策。	環境及天然資源
	關鍵績效指標A3.1	描述業務活動對環境及天然資源的重大影響及已採取管理有關影響的行動。	環境及天然資源

環境、社會及管治報告

環境、社會及管治報告指引			
類別、層面及關鍵績效指標			本報告相關部分所披露或闡釋
B. 社會			
層面B1： 僱傭	一般披露	有關薪酬及解僱、招聘及晉升、工作時數、假期、平等機會、多元化、反歧視以及其他待遇及福利的： (a) 政策；及 (b) 遵守對發行人有重大影響的相關法律及規例的資料。	僱傭
	關鍵績效指標B1.1	按性別、僱傭類型(例如全職或兼職)、年齡組別及地區劃分的僱員總數。	僱傭
	關鍵績效指標B1.2	按性別、年齡組別及地區劃分的僱員流失率。	薪酬及解僱
層面B2： 健康與安全	一般披露	有關提供安全工作環境及保障僱員避免職業性危害的： (a) 政策；及 (b) 遵守對發行人有重大影響的相關法律及規例的資料。	健康與安全
	關鍵績效指標B2.1	過去三年(包括匯報年度)每年因工亡故的人數及比率。	健康與安全
	關鍵績效指標B2.2	因工傷損失工作日數。	健康與安全
	關鍵績效指標B2.3	描述所採納的職業健康與安全措施，以及相關執行及監察方法。	健康與安全
層面B3： 發展及培訓	一般披露	有關提升僱員履行工作職責的知識及技能的政策。描述培訓活動。	發展及培訓
	關鍵績效指標B3.1	按性別及僱員類別劃分的受訓僱員百分比(例如高級管理人員、中級管理人員)。	發展及培訓
	關鍵績效指標B3.2	按性別及僱員類別劃分，每名僱員完成受訓的平均時數。	發展及培訓
層面B4： 勞工準則	一般披露	有關防止童工或強制勞工的： (a) 政策；及 (b) 遵守對發行人有重大影響的相關法律及規例的資料。	勞工準則
	關鍵績效指標B4.1	描述檢討招聘慣例的措施以避免童工及強制勞工。	勞工準則
	關鍵績效指標B4.2	描述在發現違規情況時消除有關情況所採取的步驟。	勞工準則

環境、社會及管治報告

環境、社會及管治報告指引			
類別、層面及關鍵績效指標			本報告相關部分所披露或闡釋
層面B5： 供應鏈管理	一般披露	管理供應鏈的環境及社會風險政策。	供應鏈管理
	關鍵績效指標B5.1	按地區劃分的供應商數目。	供應鏈管理
	關鍵績效指標B5.2	描述有關聘用供應商的慣例，向其執行有關慣例的供應商數目，以及相關執行及監察方法。	供應鏈管理
	關鍵績效指標B5.3	描述有關識別供應鏈每個環節的環境及社會風險的慣例，以及相關執行及監察方法。	社會及環境風險管控
	關鍵績效指標B5.4	描述在揀選供應商時促使用環保產品及服務的慣例，以及相關執行及監察方法。	供應鏈管理
層面B6： 產品責任	一般披露	有關所提供產品和服務的健康與安全、廣告、標籤及私隱事宜以及補救方法的： (a) 政策；及 (b) 遵守對發行人有重大影響的相關法律及規例的資料。	產品責任
	關鍵績效指標B6.1	因安全及健康理由須回收之已售或已裝運產品所佔百分比。	產品質素及營運安全
	關鍵績效指標B6.2	接獲關於產品及服務的投訴數目以及應對方法。	投訴處理、私隱事宜及廣告
	關鍵績效指標B6.3	描述與維護及保障知識產權有關的慣例。	投訴處理、私隱事宜及廣告
	關鍵績效指標B6.4	描述質量檢定過程及產品回收程序。	產品質素及營運安全
	關鍵績效指標B6.5	描述消費者資料保障及私隱政策，以及相關執行及監察方法。	投訴處理、私隱事宜及廣告
層面B7： 反貪污	一般披露	有關防止賄賂、勒索、欺詐及洗黑錢的： (a) 政策；及 (b) 遵守對發行人有重大影響的相關法律及規例的資料。	反貪污
	關鍵績效指標B7.1	於報告期內對發行人或其僱員提出並已審結的貪污訴訟案件的數目及訴訟結果。	反貪污
	關鍵績效指標B7.2	描述防範措施及舉報程序，以及相關執行及監察方法。	反貪污
	關鍵績效指標B7.3	描述向董事及員工提供的反貪污培訓。	反貪污

環境、社會及管治報告

環境、社會及管治報告指引			
類別、層面及關鍵績效指標			本報告相關部分所披露或闡釋
層面B8： 社區投資	一般披露	有關以社區參與來了解營運所在社區需要和確保其業務活動會考慮社區利益的政策。	社區投資
	關鍵績效指標B8.1	專注貢獻範疇(例如：教育、環境議題、勞工需求、健康、文化、體育)。	社區投資
	關鍵績效指標B8.2	投入資源(例如金錢或時間)至重點領域。	社區投資

第D部分：氣候相關披露索引

環境、社會及管治守則	區段	說明	備註／解釋
管治			
19(a)(i) – (iv)	氣候變化 – 管治	發行人負責監督氣候相關風險與機遇之治理機構或個人之相關資料	本集團目前並未將氣候相關績效指標納入薪酬政策中。
19(b)(i) – (ii)	氣候變化 – 管治	發行人管理層在監管流程、控制措施及程序中所扮演的角色，該等措施與程序旨在監測、管理及監督與氣候相關的風險與機遇。	管治
策略			
20(a) – (d)	氣候變化 – 策略 – 評估我們的氣候風險	發行人與氣候相關的風險及機遇資料，該等風險與機遇可能在短期、中期或長期內合理地影響發行人的現金流量、融資渠道或資本成本。	策略
21(a) – (b)	氣候變化 – 策略 – 評估我們的氣候風險	發行人須提供氣候相關風險與機遇對其業務模式及價值鏈之現行與預期影響之資料。	策略
22(a)(i)	氣候變化 – 策略 – 評估我們的氣候風險	發行人因應與氣候相關的風險及機遇而對其業務模式所實施之現行及預期變更之相關資料。	策略
22(a)(ii)	氣候變化 – 策略 – 評估我們的氣候風險	發行人現行及預期適應與減緩措施之相關資料。	策略
22(a)(iii)	氣候變化 – 策略 – 評估我們的氣候風險	發行人氣候相關轉型計劃的相關資料，或適當的否定聲明。	策略
22(a)(iv)	氣候變化 – 策略 – 評估我們的氣候風險	發行人為實現任何氣候相關目標所擬定計劃的相關資料，該計劃乃依據第37至40段所述方式進行描述。	策略
22(b)	氣候變化 – 策略 – 行動計劃	發行人策略與決策中涉及氣候相關風險與機遇的資料。	策略
23	氣候變化 – 策略 – 行動計劃	根據第22(a)段規定，發行人須披露於先前報告期內所披露計劃的進展情況	策略

環境、社會及管治報告

24(a) – (b)	不適用	於報告期內，氣候相關風險與機遇如何影響其財務狀況、財務表現及現金流的定性與定量資料，以及這些因素可能在下一年度報告期內構成重大調整的重大風險的程度。	本集團目前正著手完善與氣候相關的風險與機遇之量化數據。
25(a) – (b)	不適用	發行人財務狀況、財務業績及現金流量預期於短期、中期及長期內之變化趨勢，相關定性與定量資料。	本集團目前正著手完善與氣候相關的風險與機遇之量化數據。
26(a)(i)	氣候變化 – 策略 – 評估我們的氣候風險	發行人對其策略與業務模式在面對氣候相關變化、發展及不確定性時之韌性理解相關資料，同時須考量其已識別之氣候相關風險與機遇。	本集團目前正致力於完善與氣候相關的數據管理及分析框架，並計劃在未來條件許可時進行相關披露，以進一步提高所提供資料的準確性。
26(a)(ii)	氣候變化 – 應變能力	發行人對其策略與業務模式在面對氣候相關變化、發展及不確定性時之韌性理解相關資料，同時須考量其已識別之氣候相關風險與機遇。	本集團目前正致力於完善與氣候相關的數據管理及分析框架，並計劃在未來條件許可時進行相關披露，以進一步提高所提供資料的準確性。
26(a)(iii)	氣候變化 – 策略 – 評估我們的氣候風險	發行人對其策略與業務模式在面對氣候相關變化、發展及不確定性時之韌性理解相關資料，同時須考量其已識別之氣候相關風險與機遇。	本集團目前正致力於完善與氣候相關的數據管理及分析框架，並計劃在未來條件許可時進行相關披露，以進一步提高所提供資料的準確性。
26(b)(i)-(iii)	氣候變化 – 應變能力	發行人進行氣候相關情境分析之方式與時機說明。	本集團目前正致力於完善與氣候相關的數據管理及分析框架，並計劃在未來條件許可時進行相關披露，以進一步提高所提供資料的準確性。

環境、社會及管治報告

風險管理			
27(a) – (c)	氣候變化 – 管治	發行人用於識別、優先排序及監控氣候相關風險與機遇的流程及相關政策資料，以及該等流程如何整合至發行人的整體風險管理流程並為其提供指引。	管治
指標及目標			
28(a) – (c)	氣候變化 – 溫室氣體排放	發行人於報告期內產生的範圍一溫室氣體排放量、範圍二溫室氣體排放量及範圍三溫室氣體排放量之資料。	氣候變化
29(a) – (d)	氣候變化 – 溫室氣體排放	發行人量測方法論的相關資料、基於地理位置的範圍二溫室氣體排放量披露，以及其範圍三排放量報告涵蓋的類別。	氣候變化
30	不適用	發行人業務活動中易受氣候相關過渡性風險影響之資產金額及比例資料。	本集團目前正著手完善數據，以量化暴露於氣候相關風險與機遇的資產及業務活動。
31	不適用	發行人業務活動中易受氣候相關物理風險影響之資產金額及比例資料。	本集團目前正著手完善數據，以量化暴露於氣候相關風險與機遇的資產及業務活動。
32	不適用	發行人與氣候相關機遇相符之資產或業務活動的金額及百分比資料。	本集團目前正著手完善數據，以量化暴露於氣候相關風險與機遇的資產及業務活動。
33	不適用	發行人針對氣候相關風險與機遇所部署之資本支出、融資或投資金額的相關資料。	本集團目前正著手完善數據，以量化暴露於氣候相關風險與機遇的資產及業務活動。
34(a) – (b)	不適用	發行人擬採用碳定價決策機制的相關資料，以及評估其溫室氣體排放成本所採用的具體定價方法。若未使用碳定價機制，則須提供相關聲明。	本集團目前在決策過程中並未採用碳定價機制。
35	不適用	發行人薪酬政策是否及如何納入氣候相關考量因素的相關資料，或適當的否定聲明。	本集團目前並未將氣候相關因素納入薪酬政策考量。

環境、社會及管治報告

指標及目標			
36	不適用	發行人披露與特定業務模式、活動或其他共同特徵相關的行業指標之資料，該等指標特徵化了參與該行業的行為。	本集團目前在決策過程中並未採用碳定價機制。
37(a) – (h)	氣候變化 – 策略 – 指標及目標	發行人披露其為實現策略目標而設定的定性與定量氣候相關目標，以及依法規要求必須達成的目標(包括任何溫室氣體排放目標)之相關資料。	氣候變化
38(a)	氣候變化 – 策略 – 指標及目標	發行人是否已披露目標及其設定方法是否經第三方驗證之資料。	本集團目前正致力於優化其環境管理系統，尚未針對經第三方驗證的各項環境指標設定量化目標。
38(b)	氣候變化 – 管治；策略 – 行動計劃	發行人披露其審核目標的流程資料。	本集團目前的環境目標及制定該等目標所採用的方法，主要由內部管理層根據過往的營運經驗進行審核及批准。目前尚未進行任何獨立第三方驗證。隨著我們的管理系統持續成熟，我們將評估引入外部核證的可行性，以進一步提升公信力與透明度。
38(c)	氣候變化 – 策略 – 行動計劃	發行人就監測達成目標進度所採用之指標所作之披露資料。	雖然本集團尚未訂立最終的量化減排目標，但我們已開始採用「能耗強度」及「耗水強度」作為內部監測指標。我們將持續累積並分析相關數據，以利日後制定更具實質意義且量化的關鍵績效指標。
38(d)	不適用	發行人就目標修訂所作披露之相關資料，以及該等修訂之說明。	氣候變化
39	氣候變化 – 策略 – 指標及目標；行動計劃	發行人針對各項氣候相關目標的績效資料，以及其績效趨勢或變化的分析。	氣候變化
40(a) – (e)	氣候變化 – 策略 – 指標及目標	發行人根據第37至39段披露溫室氣體排放目標的相關資料。	氣候變化